



IZUMIOTSU

広報
いずみおおつ

CONTENTS

- 市職員 (平成23年10月採用) 募集 2
- 市役所で就業体験しませんか? インターンシップ生募集 2
- 義援金合計が4200万円を超えました 3
- 市・府民税納税通知書を送付します 6
- カルチャー・スコール 「オンリー1の新たな魅力」 8
- 平成24年度 市立幼稚園児を募集します 9

おおつ物語

泉大津の寺院今昔(6) 海蔵寺①

南海本線の北助松駅から和歌山方面に向って海側にこんもり茂った森、牛滝塚が見えます。牛滝塚は助松本陣田中家累代の墓所ですが、ここにはかつて海蔵寺という寺院が建っていました。

元禄13年(1700)の記録には海蔵寺の由緒について、「近江国大津青竜寺の末寺で開基年は不明、法燈国師の開基でかつては広い境内に伽藍が建っていたがその後破壊され、元亀年間(1570~1573)に浄鎮という人物が同地に中興した」と記しています。

法燈国師とは鎌倉時代の臨済宗の僧、心地覚心(1207~1298年)のことです。心地覚心による開山伝承が正しければ開山は鎌倉時代にまでさかのぼることになります。

中興とされる浄鎮は助松本陣田中家の祖である田中遠江守重景の子、半右衛門重弘で、明治4年(1871)の記録によれば、天正4年(1576)に戦死した重景と田中家祖先の供養のために海蔵寺を再建したとされます。

今回は 泉大津の寺院今昔(7)をお伝えします。



田中家累代墓所の牛滝塚



法律相談【要予約】 予約専用電話 ☎23-4400
木曜日・第2火曜日 市役所1階市民相談室
※前日(前日が祝日の場合は前々日)の午前9時から電話で予約受付。先着8人。相談時間は20分以内。なお、時間の指定はできません。

一般相談 ☎33-1131
月~金曜日 午前10時~午後4時30分
市役所1階市民相談室

交通事故相談 ☎33-1131
月~金曜日 午前10時~午後4時30分
市役所1階市民相談室

行政相談 ☎33-1131
第2月曜日、第4火曜日 午後1時~3時
市役所1階市民相談室

司法書士相談 ☎33-1131
第1金曜日 午後1時~3時
市役所1階市民相談室

土地家屋調査士相談 ☎33-1131
第3金曜日 午後1時~3時
市役所1階市民相談室

不動産相談 ☎33-1131
第2・4金曜日 午後1時~3時
市役所1階市民相談室

税務相談 ☎33-1131
第3月曜日 午後1時~3時
市役所1階市民相談室

特設人権相談 ☎33-1131
第2・3・4水曜日 午後1時~3時
市役所1階市民相談室

消費生活相談 ☎33-1131
月~金曜日 午後1時~4時
市役所1階消費生活相談コーナー

人権相談 ☎33-1131
月~金曜日 午前9時~午後5時
市役所1階人権啓発課相談室

家庭児童相談 ☎33-1131
月~金曜日 午前9時30分~午後4時
市役所1階児童福祉課

母子寡婦相談 ☎33-1131
月・木曜日 午前9時~午後5時
市役所1階児童福祉課

高齢者総合相談 ☎21-0294
月~金曜日 午前9時~午後5時15分
高齢者保健・福祉支援センター(ベルセンター)

心配ごと相談 ☎21-9871
火曜日 午後1時30分~3時30分
総合福祉センター

教育・幼児教育相談 ☎31-4460
月~金曜日 午前9時~午後5時
教育支援センター
心の相談ホットライン(☎26-0005)

医療相談 ☎32-5622
月~金曜日 午前9時~午後4時 市立病院

防火相談 ☎21-0119
毎日 午前9時~午後5時 消防本部

労働相談 ☎23-8689
火~日曜日 午前9時~午後5時
労働政策課(勤労青少年ホーム内)

就労相談【要予約】 ☎23-8689
火~金曜日 午前9時~午後5時
労働政策課(勤労青少年ホーム内)

住宅相談 ☎33-1131
月~金曜日 午前10時~午後4時
市役所2階建築住宅課

福祉なんでも相談(出張窓口) ☎33-1131
第2・4金曜日 午後1時~午後3時
地域包括支援センター

女性相談(面談は要予約)
にんじんサロン ☎21-6500
火~金曜日 午前10時~午後5時
人権啓発課 ☎33-9208
月~金曜日 午前9時~午後5時

市役所窓口業務は月~金曜日(土・日曜日、祝日と12月29日~1月3日の年末年始を除く)午前8時45分から午後5時15分まで行っています。



広報紙が届かない世帯の人は、秘書広報課へお問い合わせください。

本市の情報は、インターネットや携帯サイトからもご覧になれます。

PC <http://www.city.izumiotsu.lg.jp/>

携帯 <http://www.city.izumiotsu.lg.jp/m/>

携帯サイトのQRコード：なお閲覧には、通信料が必要です。→



今月の表紙

いっぱいつかめたよ!! (池上曾根弥生学習館ふれあいまつり・古代米のつかみ取り)

東日本大震災

ご協力ありがとうございます

4200万円超

義援金合計



市内3中学の生徒会が、南海本線市内3駅の駅前で募金活動を行い、多くの皆様のご協力をいただきました

宮 城県沖を震源とした東日本大震災を受け、本市では被災地域の早期復旧および復興のため、支援物資の搬送や、給水活動を行う職員派遣などを実施しています。

また、市では泉大津商工会議所と合同で東日本大震災義援金対策泉大津本部を立ち上げ、地震発生直後から市民・各種団体の皆さんから多くの義援金をいただいています。同本部と日本赤十字社泉大津地区に集まった義援金は、5月6日締め切り分で4,291万4,141円となりました。ご協力、誠にありがとうございます。これらの義援金は、日本赤十字社、岩手県大船渡市、日本商工会議所へ送らせていただきました。

市では今後もできる限りの支援に取り組んでいく所存です。なお、6月1日以降の義援金受付窓口は、市役所隣の総合福祉センター（日赤泉大津地区）となります。

問合せ 秘書広報課（市役所4階）



平成23年10月採用

市職員募集

市では、平成23年10月1日採用予定として下記の職員を募集します（国籍は問いません）。まちづくりや市民福祉の向上のため、本気になって取り組める人をお待ちしています。

①採用予定職種・受験資格および採用予定人員

職種	受験資格	採用予定人員
上級土木職	昭和56年4月2日以降に生まれた人で、学校教育法に規定する大学（短期大学を除く）において土木に関する学科を専攻して卒業した人	1人
保健師	昭和56年4月2日以降に生まれた人で、保健師免許を有する人	1人
社会福祉士	昭和56年4月2日以降に生まれた人で、社会福祉士資格を有する人	1人
臨床心理士	昭和56年4月2日以降に生まれた人で、臨床心理士資格を有する人	1人
保育士	昭和56年4月2日以降に生まれた人で、保育士登録をしている人	3人

【上級土木職受験資格の注意事項】

上級土木職の受験については、土木施工管理技術検定試験の受験資格である「国土交通省令で定められている学科（指定学科）」の履修が必要となります。

- ※ただし、次のいずれか一つに該当する人は、受験できないものとします。
- ①成年被後見人、被保佐人（民法の一部を改正する法律（平成11年法律第149号）附則第3条第3項の規定により従前の例によることとされる準禁治産者を含む。）
 - ②禁錮以上の刑に処せられ、その執行を終わるまで、またはその執行を受けることがなくなるまでの人
 - ③泉大津市において懲戒免職の処分を受け、当該処分の日から2年を経過しない人
 - ④日本国憲法施行の日以後において、日本国憲法またはその下に成立した政府を暴力で破壊することを主張する政党その他の団体を結成し、またはこれに加入した人

②受験手続および受付時間

1. 提出書類…職員採用試験申込書、受験票
※職員採用試験申込書および受験票は本市所定用紙で、人事課にて6月1日(木)から交付。市ホームページからもダウンロード可。
2. 受付期間・時間…
6月20日(月)～30日(木) 午前8時45分～午後5時15分
※人事課窓口にて受付（土・日曜日は除く）。なお、郵送による申し込みは、〒595-8686（住所記載不要）泉大津市役所 人事課宛に、6月28日(火)までの消印有効で受け付け

③試験日および試験場

1. 第1次試験…7月9日(土) 午前9時～市役所（受験者数により変更の場合あり）
※結果は可否に関わらず本人に通知します
2. 第2次試験…第1次試験合格者に通知
3. 第3次試験…第2次試験合格者に通知

問合せ 人事課（市役所4階）

7/3日

津波避難訓練

を実施します。

市では、このたびの東日本大震災の被害実態を踏まえ、訓練を通じて、避難ルートや避難場所など、自分の身を守る方法について改めて確認していただくために、今後発生が予想されている東南海・南海地震などの海溝型地震による津波の発生を想定して、次のとおり津波避難訓練を行います。

訓練参加者は、同報系防災行政無線の拡声器から放送される避難指示に基づき避難を開始し、自宅から安全に避難できる経路の確認などを行いながら、避難場所になっている上條小学校に避難してください。避難完了後には、防災講演会も開催しますので、引き続き参加をお願いします。

なお、今回の津波避難訓練では、車いすを使った災害時要援護者避難訓練も行います。

実施日時 7月3日(日) 午前9時～11時

訓練想定 午前9時に、紀伊半島沖の震源の深さが20km、マグニチュード8.4の海溝型地震が起こり、それにより津波が発

生し、大阪湾に襲来

訓練対象地域 南海本線より西側かつ浜小学校横の堅川から北側の地域（左下地図参照）

訓練参加者 訓練対象地域内の自治会より事前に選出していた人（約100人）。当日参加も可。訓練放送により上條小学校へ避難してください

内容 ▼午前9時～10時：津波避難訓練・車いすを使った災害時要援護者避難訓練・消防団による被害状況などの確認 ▼10時～11時：防災講演会

同報系防災行政無線の拡声器を使用します

7月3日の津波避難訓練では、訓練対象地域に設置しています同報系防災行政無線の拡声器にて、次のとおり訓練放送を行いますのでご協力をお願いいたします。

放送日時 7月3日(日) 午前9時3分ごろ

放送範囲 南海本線より西側かつ浜小学校横の堅川から北側の地域（ただし、風向などにより、上記地域以外に聞こえる場合が

学生さんの社会参加応援！市役所で長期の就業体験しませんか

インターンシップ生募集

アツイ人 大歓迎！

市では、長期のインターンシップ（就業体験）を実施し、学生の皆さんの社会参加を応援します。

市役所における就業体験を通じ、「地方公務員とは」「泉大津市とは」「市役所の業務内容とは」「どの分野で活躍したいか」などを見極める機会として、積極的にご参加ください。

対象 平成23年4月1日現在、学校教育法に規定する大学（短期大学を除く）の2年生で「泉大津市役所で就業体験をしたい」という熱い思いのある人

募集人数 5人程度

選考日時 6月26日(日) 午前10時～

選考内容 当日、90分間で記入いただくエントリーシートの内容をもとに選考

※応募多数の場合は面接にて二次選考をします。

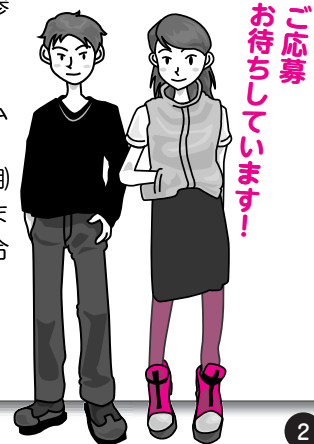
体験内容 2年生と3年生の夏休みに1か月程度の就業体験、また市の催しなどへの自主参加

実施要領と申込書などの配布

人事課窓口で配布。本市ホームページでもダウンロード可

申込 6月13日(月)から20日(月)までに申込書を人事課へ持参、または人事課宛に郵送。郵送の場合は6月17日(金)までの消印有効

問合せ 人事課（市役所4階）



ご応募お待ちしております！



7/3 津波避難訓練対象地域

○…訓練対象地域 ☆…防災行政無線の拡声器位置

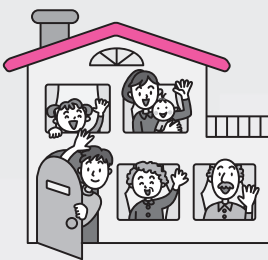
問合せ 危機管理課（市役所4階）

ありますので、十分ご注意ください。

放送内容 まず、訓練の予告放送が流れ、そのあとサイレンが約5秒鳴ります。引き続き、次の内容の放送が2回流れます

「訓練、訓練、訓練こちらは、泉大津市災害対策本部です。午前9時3分大阪府沿岸に津波警報が発表されました。すぐに安全な場所に避難してください。これは、訓練、訓練です（繰り返し）」以上で訓練放送を終了いたします。

津波避難訓練に参加しない人および訓練地域以外の皆さんには早朝からお騒がせしますが、ご理解のほどよろしく申し上げます。



固定資産税

減額についてのお知らせ

バリアフリー改修・省エネ改修・耐震改修・長期優良住宅の新築など、一定の工事を行った人は申請をお願いします。
問合 税務課固定資産税係 (市役所1階9番窓口)

1 バリアフリー改修工事

平成19年1月1日以前に建築された住宅(賃貸住宅を除く)について、平成19年4月1日から平成25年3月31日までの間に居住部分に対して廊下の拡幅や手すりの取り付けなどの一定のバリアフリー改修工事を行った場合、その住宅に係る固定資産税額のうち、100㎡相当分までの3分の1の額を翌年度に限り減額します。

要件

- ▽改修工事を行った居住部分に65歳以上の人が、介護保険法の要介護もしくは要支援の認定を受けている人、または一定の障がいのある人が居住すること
- ▽改修工事の内容が、通路また

は出入り口の拡幅、階段の勾配の緩和、浴室の改良、便所の改良、手すりの取り付け、床の段差の解消、引き戸への取り替え、または床表面の滑り止め化であること

- ▽改修工事費用が、補助金などを除き、30万円以上であること
- ▽居住部分の床面積がその住宅全体の床面積の2分の1以上であること

申請方法 次の書類を添付して改修工事終了後3か月以内に申告書を税務課固定資産税係まで提出

- ▽居住者の要件を確認できる書類
- ▽改修工事の内容および改修工事に要した費用の額を確認できる書類

▽改修工事を行った箇所の工事前後の写真

その他注意事項

- ▽耐震改修工事に伴う固定資産税の減額措置、または新築住宅に係る固定資産税の減額措置と重複して同時に適用を受けることはできません
- ▽過去にバリアフリー改修工事に伴う固定資産税の減額措置の適用を受けたことのある住宅は適用を受けることはできません
- ▽居住部分以外を有する住宅の場合、住宅全体の床面積に対する居住部分の床面積(1戸あたり最大100㎡)の割合に相当する固定資産税額が減額の対象となります
- ▽都市計画税は減額措置の対象になりません

2 省エネ改修工事

平成20年1月1日以前に建築された住宅(賃貸住宅を除く)について、平成20年4月1日から平成25年3月31日までの間に、居住部分に対して一定の省エネ改修工事を行った場合、その住宅に係る固定資産税額のうち、1戸あたり120㎡相当分までの3分の1の額を翌年度に限り減額します。

要件

- ①窓の改修工事
- ②床の断熱改修工事
- ③天井の断熱改修工事

- ④外壁の断熱改修工事
- ▽当該改修工事費用が30万円以上であること
- ▽居住部分の床面積が、その住宅全体の床面積の2分の1以上であること

申請方法 次の書類を添付して改修工事終了後3か月以内に申告書を税務課固定資産税係まで提出

- ▽省エネ改修工事の内容および省エネ改修工事に要した費用を証する書類
- ▽建築士(登録建築士事務所)に所属する人に限る、指定確認検査機関または登録住宅性能評価機関が発行した現行の省エネ基準に適合している証明書
- その他注意事項
- ▽耐震改修工事に伴う固定資産

3 耐震改修工事

昭和57年1月1日以前に建築された住宅について、平成18年1月1日から平成27年12月31日までの間に、建築基準法に基づく現行の耐震基準に適合させるような改修工事を行った場合、その住宅に係る固定資産税額のうち、1戸あたり120㎡相当分までの2分の1の額を翌年度から一定期間減額します。

要件

- ▽建築基準法に基づく現行の耐震基準に適合させるような改修工事であること
- ▽改修工事費用が1戸当たり30万円以上であること
- ▽居住部分の床面積がその住宅全体の床面積の2分の1以上

であること

減額期間

- ▽平成21年12月31日までに改修した場合：3年度分
- ▽平成22年1月1日から平成24年12月31日までに改修した場合：2年度分
- ▽平成25年1月1日から平成27年12月31日までに改修した場合：1年度分

申請方法

- 次の書類を添付して改修工事終了後3か月以内に申告書を税務課固定資産税係まで提出
- ▽市、建築士(登録建築事務所)に所属する人に限る、指定確認検査機関、登録住宅性能評価機関が発行した耐震基準適合証明書、あるいは、登録住宅性能評価機関が発行した住宅性能評価書
- ※耐震等級に係る評価が等級1、等級2または等級3であるものに限る
- ※市が証明書を発行できるのは、市から泉大津市木造住宅耐震改修補助金を受けて耐震改修を行ったときのみ。この場合、建築住宅課で証明書を発行

その他注意事項

- ▽バリアフリー改修、省エネ改修工事に伴う固定資産税の減額措置と重複して同時に適用を受けることはできません
- ▽マンションなどの場合、建物全体で耐震基準に適合する必要がある場合があります
- ▽居住部分以外の部分を有する住宅の場合、居住部分の床面積(1戸あたり最大120㎡)のその住宅全体の床面積に対する割合に相当する固定資産税額が減額の対象となります
- ▽都市計画税は減額措置の対象になりません

4 長期優良住宅の新築

平成21年6月4日から平成24年3月31日までの間に一定の要件を満たす長期優良住宅を新築した場合、その住宅に係る固定資産税のうち、1戸あたり120㎡相当分までの2分の1の額を一定期間減額します。

要件

- ▽長期優良住宅の普及の促進に関する法律に規定する認定長期優良住宅であること
- ▽居住部分の床面積がその住宅全体の床面積の2分の1以上であること

- ▽居住部分の床面積が50㎡(1戸建て以外の賃貸住宅の場合は40㎡)以上280㎡以下であること
- ▽3階建て以上の中高層耐火住宅：新築後7年間
- ▽上記以外の住宅：新築後5年間
- 申請方法 次の書類を添付して新築した年の翌年1月31日までに申告書を税務課固定資産税係まで提出
- ▽長期優良住宅認定通知書などの写し
- その他注意事項
- ▽新築住宅に係る固定資産税の減額措置と重複して同時に適用を受けることはできません
- ▽居住部分以外の部分を有する住宅の場合、住宅全体の床面積に対する居住部分の床面積(1戸あたり最大120㎡)の割合に相当する固定資産税額が減額の対象となります
- ▽都市計画税は減額措置の対象になりません

▶固定資産税減額についてのお知らせ

- 税の減額措置または新築住宅に係る固定資産税の減額措置と重複して同時に適用を受けることはできません
- ▽過去に省エネ改修工事に伴う固定資産税の減額措置の適用を受けたことのある住宅は適用を受けることはできません
- ▽居住部分以外の部分を有する住宅の場合、住宅全体の床面積に対する居住部分の床面積(1戸あたり最大120㎡)の割合に相当する固定資産税額が減額の対象となります
- ▽都市計画税は減額措置の対象になりません

事業者の皆さん
ご協力をお願いします

固定資産税 (償却資産) の实地調査を行っています

市内で工場や商店などを経営し、その事業のために機械・装置・器具・備品などの事業用資産(償却資産)を所有している人は、毎年1月1日現在の資産の状況を市に申告しなければなりません。

市では、市内事業所に対し、これらの事業用資産の状況を確認させていただくため、調査を随時行っています。

つきましては、税務課職員が事業所を訪問し、帳簿書類(固定資産台帳、決算書類および法人税(所得税)の申告書など)を確認させていただく場合がありますので、その際にはご協力をお願いします。

問合 税務課固定資産税係 (市役所1階9番窓口)

参加者一覧
Students
(プロフィールは研修参加当時)

 宇野 恵利花 (17) (池浦町) Erika UNO	 濱村 彩夏 (15) (虫取町) Ayaka HAMAMURA
 大橋 歩 (17) (寿町) Ayumi OHASHI	 林 明日香 (17) (松之浜町) Asuka HAYASHI
 岡田 朋美 (18) (北豊中町) Tomomi OKADA	 二井 春香 (16) (虫取町) Haruka FUTAI
 小山 紗里 (16) (田中町) Sari KOYAMA	 堀内 梨花 (19) (東雲町) Rika HORIOCHI
 上田 有美香 (19) (東豊中町) Yumika JOHTA	 水野 慎也 (15) (松之浜町) Shinya MIZUNO
 添田 杏奈 (16) (板原町) Anna SOEDA	 宮崎 智子 (16) (宮町) Tomoko MIYAZAKI
 寺田 有里 (20) (池浦町) Yuri TERADA	 吉村 紗也香 (16) (東雲町) Sayaka YOSHIMURA



国 際化時代にふさわしい広い視野と感覚を 持った人材を育成す るため、「深喜人材育成基金」 を活用し、平成18年度より青少 年の海外派遣研修を行っていま す。今年も、「英語を学びたい」という向上心をもって応募した 中学生から大学生の男女15人の 研修参加者は、3月20日から28 日の9日間にわたり、フィリピ ンのセブ島にある全寮制の語学 学校に滞在しながら、英語力を 磨きました。

日本や、韓国・台湾などの英語 が苦手なアジア圏の学生に、第 二の言語として英語を教える語 学センターです。全寮制なので、 先生や各国の生徒たちとのコ ミュニケーションは24時間、す べて英語です。

研修のスタートは、文法やス ピーキングなどのレベルテス ト。このレベルテストによって 自分に合ったクラス分けがさ れ、授業はマンツーマン、グルー プレッスンなど一日約6時間に およびました。レッスン終了後 は、校内で他国からの研修生ら と英語でコミュニケーションを

楽しんで、校内のプールで楽 しむなど、それぞれ充実した研 修期間を過ごしました。

「最終日に近づくにつれ、会 話を楽しむことができるようにな った。会話の幅が広がるよう、 これからもっと英語の勉強に取 り組んでいきたい」「英語が上 達したのはもちろん、フィリピ ンの文化、習慣についても学べ た」「韓国など他の国の友だち がたくさんできた」など、研修 生から感想をいただきました。

研修生による研修報告は、市 ホームページで公開中です。

問合せ 企画調整課(市役所4階)

本研修で活用した「深喜人材育成基金」とは？
「深喜人材育成基金」は、本市板原町に本社を置く深喜毛織株 からの寄付金を基礎として、人材育成に関わる事業などにあてられ るものです。本研修では、この基金を利用して研修費用の半分の 市が補助し、残りの半額を本人による負担としています。

フィリピン・
セブ島で 英語を学びました!

We studied ENGLISH in Cebu, Philippines.



平成22年度
フカキ夢・ひとづくり海外派遣研修のご報告

今回学生たちが滞在したイングリッシュ・フェ ラ校。英語学習はもちろん、授業が終わると校 内にあるプールでリフレッシュもでき、参加し た学生らは意欲的に学習に取り組みました。

平成
23
年度

市・府民税 納税通知書
を送付します。

平成23年度の市・府民税納税通知書を6月中旬に送付しま す。個人市・府民税は前年中の所得をもとに計算され、1月1 日現在市内にお住まいの人に対して課税されます。

公的年金からの市・府民税の 特別徴収(引き落とし)制度について

① 昨年度(平成22年度)にすでに「公的年金からの市・府 民税の特別徴収」が開始されている人の場合

今年2月の特別徴収税額と同額を、4・6・8月支給の公 的年金から引き続き特別徴収しています。これを「仮特別徴収」 といい、また、この税額を「仮特別徴収税額」といいます。

今年度(23年度)の10月以降の特別徴収税額は、今年度 の公的年金に対する税額から、4・6・8月に特別徴収する「仮 特別徴収税額」を差し引いた残りの税額となります。

仮特別徴収税額および23年度の特別徴収税額については、 納税通知書の表紙と、課税明細書に記載しておりますのでご 確認ください。

なお、22年度において、税額変更などにより特別徴収が停 止となっている人については、第1期分および第2期分は「普 通徴収」、10月以降については「公的年金からの特別徴収」 となりますのでご了承ください。

また、23年1月2日以降に他市町村へ転出した人、または 本市に転入した人は、今年度は公的年金からの特別徴収はさ れません。

② 平成23年度から初めて「公的年金からの市・府民税の特 別徴収」が開始される人の場合

平成23年4月1日現在65歳以上の人のうち、年金所得に 対して市・府民税額が発生する人については、今年の10月以 降に支給される公的年金から、「公的年金に対する市・府民税 額」を引き落とします。これを「公的年金からの市・府民税 の特別徴収」といいます。

なお、特別徴収するのは「公的年金に対する市・府民税」 のみですので、他に不動産所得や営業所得などがある場合は、 それらに対する税額は給与からの特別徴収(給与天引き)また は普通徴収(納付書や口座振替などによる納付)となります ので、ご注意ください。

▷**対象者**…平成23年4月1日現在65歳以上の年金受給者で、 年金に対する税額が発生する人です。なお、老齢基礎年金な どの支払いが年間18万円未満の人や、介護保険料が公的年金 から特別徴収されていない人などは、特別徴収の対象とはな りません

※特別徴収の対象となる人については、納税通知書の表紙 に、「公的年金からの特別徴収税額」「特別徴収を行う公的 年金の種類及び支払者の名称」などを記載していますので、 ご確認ください。

▷**特別徴収が行われる年金**…老齢または退職を支払事由とす る公的年金

▷**特別徴収が開始される時期**…平成23年10月に支給される

公的年金から
▷**特別徴収税額**…「公的年金に対する年税額の2分の1」を 10月以降に支給される公的年金から特別徴収します。した がって残りの2分の1については、第1期分と第2期分と に分けて、6月および8月に普通徴収(納付書や口座振替 等による納付)の方法で納付いただきます

▷**仮特別徴収税額**…仮特別徴収税額については、前記「①昨 年度から公的年金からの市・府民税の特別徴収が開始され ている人の場合」の説明をご参照ください

扶養控除などの申告はお済みですか

申告期限内(3月15日まで)に配偶者控除や扶養控除、社 会保険料(国民健康保険料や国民年金保険料など)や生命保 険料・地震保険料の申告がお済みの人については、申告いた だいた内容が市・府民税額の決定に反映されています。まだ 申告がお済みでない人は、申告をすることにより税額を低く 抑えることができる場合がありますので、それらの金額が分 かる証明書などと印鑑をご持参のうえ、ご相談ください。

不慮の災害にあわれた場合などに…市税の減免

不慮の災害にあわれた場合や、生活保護法による扶助を受 ける人、その他特別な事情により納付が困難な人は、その状 況により市税の納期を延ばしたり、分割納付や税額を減免す る制度がありますのでご相談ください。なお、次の要件に該 当する人は、減免を受けられる場合がありますので、お問い 合せください。

また、減免の申請は原則としてその税の納期限の7日前ま でに提出しなければなりません。

主な減免要件

個人市・府民税の場合

- ▷生活保護法の扶助や、貧困により生活のため公私の扶助を 受ける人
- ▷当該年において、所得が皆無となったため生活が著しく困 難となった人、またはこれに準ずると認められる人
- ▷学生および生徒
- ▷不慮の災害により納税の能力を喪失した人
- ▷前記に類する人であって特別な事情のある人

固定資産税・都市計画税の場合

- ▷貧困により生活のため公私の扶助を受ける人
- ▷災害により使用することのできない固定資産を有する人
- ▷営利を目的としない法人が直接公益の用に供する固定資産 (有料で使用するものを除く)
- ▷不慮の災害により納税の能力を喪失した人
- ▷前記に類する人であって特別な事情のある人

問合せ 税務課市民税係・固定資産税係(市役所1階9番窓口)

■ファミリー・サポート・センター実施の講習会日程表

日程	対象会員	内容
6月19日(日) 午前9時30分～11時30分	依頼会員 提供会員 両方会員	ファミリー・サポート・センターのしくみについて
6月20日(月) 午前9時30分～11時30分	提供会員 両方会員	保育のあり方 あそび方について
6月21日(火) 午前9時30分～11時30分	提供会員 両方会員	子どもの発達と心理 子どもの虐待について
6月22日(水) 午前9時30分～正午	提供会員 両方会員	緊急時の対応と処置 事故予防と子どもの病気について

ファミリー・サポート・センターは、子育ての援助を受けた人(依頼会員)と、子育ての援助を行いたい人(提供会員)が会員となって地域の子育てを支援する会員組織です。

仕事や用事などで子育てに困ったとき、また、保育所、学

校などの開始前や終了後に子どもを預かってほしいとき、子育てを離れてスポーツや買い物などでリフレッシュしたいときなど、地域の皆さんで支え合っています。

利用には登録が必要です。登録を希望する人は上表の講習会を受講してください。また、現会員さんも「ここが聞きたい」という内容がありましたら単発の受講も可能です。

講習会について
場所 総合福祉センター(東雲町9-15 ※市役所北隣)
申込 6月15日(火)・土・日曜日、祝日を除くまでに、いずみおつファミリー・サポート・センター(総合福祉センター内)へ。電話申し込み可

なお、「提供会員」および「両方会員」の講習については、受講者が10人未満の場合は中止とさせていただきます。

※講習中、一時保育を行います。希望者は事前申し込みを。

費用 1時間700円(平日、土・日曜日、祝日も原則として、午前7時～午後9時)

援助活動終了後、依頼会員が提供会員に直接支払います。

問い合わせ いずみおつファミリー・サポート・センター(☎22・4152)※開所時間 月～金曜日 午前9時～午後5時

会員募集!

ファミリー・サポート・センター

仕事などで子育てに困ったとき…地域の皆さんのサポートを利用しませんか? 子育ての援助を受けたい、援助したい人が支え合っています

会員の種類

- ①依頼会員 (子育ての援助を受けたい人) …原則として市内在住で、生後3か月から小学校6年生までのお子さんを持つ人で、センターが実施する講習会(2時間程度)を修了した人
- ②提供会員 (子育ての援助を行いたい人) …市内および本市に隣接する市・町に在住し、自宅で子どもを預かることのできる心身ともに健康な65歳ぐらいまでの人で、センターが実施する講習会(8時間程度)を修了した人。なお資格・性別は不問
- ③両方会員: 依頼会員と提供会員を兼ねる人

写真/野村氏の打ち上げた究極の花火「五重塔」



「オンリー1」の新たな魅力



6～7月のカルチャー・スクールのテーマは、「匠の技～先人の技を発展させた人たち」(3回)。先人から受け継いだ技に、磨き抜かれた職人芸や先端科学の光を当て、「オンリー1」の新たな魅力を生み出した3人の匠をお招きし、その技について語っていただきます。

先人の技を発展させた匠たち

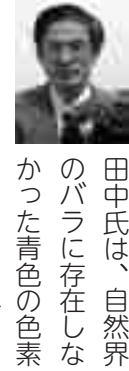
講演会場はテクスピア大阪で、時間はいずれも午後2時～3時30分。入場無料。午後1時から入場整理券を会場で配ります。南海電鉄後援。問合 秘書広報課(市役所4階)

6月5日(日)「一瞬の美に魅せられて」野村陽一氏(花火師)



野村氏は、全国の花火大会で賞を総なめにした花火師で、内閣総理大臣賞の受賞は10回を数えます。上空で開いてから燃え尽きるまで、わずか5秒の「光の芸術」。創意工夫で理想の花火づくりに挑み、新作を心待ちにしているファンは多い。華麗な作品はビール会社のテレビコマーシャルにも「出演」し話題に。1950年水戸市生まれ、大学卒業と同時に家業の花火師として修業を積まれました。

7月2日(土)「夢の『青いバラ』の開発」田中良和氏(サントリー植物科学研究所長)



田中氏は、自然界のバラに存在しなかった青色の色素をバイオテクノロジーで14年の歳月をかけて作り、世界中の花愛好者を驚かせました。権威あ

7月10日(日)「日本庭園とその心」北山安夫氏(庭師)



1949年京都生まれの北山氏は、学生時代は野球部で活躍。石材を扱っていた家業の縁で京都の庭師に師事、26歳で独立。高台寺、建仁寺(潮音庭)をはじめ各地で庭園の作庭、修復を行っています。近年は南アフリカ、イタリア、サウジアラビアなど海外でも日本庭園づくりに手がけ、高い評価を受けています。「石組みの名人」といわれ、「感動する庭、力がわいてくる庭づくり」をめざしています。

平和への願いを込めたオリジナルのうちわを作ってみませんか?

平和メッセージ展 作品募集!



市では、広く市民の皆さんに平和の尊さを理解していただくために、平和への思いを乗せうちわなどを展示する「平和メッセージ展」を7月に開催します。

市では、広く市民の皆さんに平和の尊さを理解していただくために、平和への思いを乗せうちわなどを展示する「平和メッセージ展」を7月に開催します。

市では、広く市民の皆さんに平和の尊さを理解していただくために、平和への思いを乗せうちわなどを展示する「平和メッセージ展」を7月に開催します。

念品とともに返却) 締切 6月17日(金)まで 問合 秘書広報課(市役所4階)

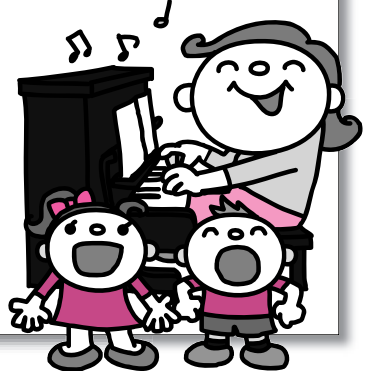


平和メッセージ展のようす

平成24年度 市立幼稚園児募集!

幼稚園は、子どもがはじめて出会う学校です。子どもはさまざまな遊びを通して…人とかがわれるようになります。言葉が豊かになります。いろいろな表現を楽しむことができるようになります。そして、感性が豊かになり、これらのことは小学校以降の学習の基盤となります。

- 4・5歳児…市内在住の満4歳児(平成19年4月2日～20年4月1日生まれ)、市内在住の満5歳児(平成18年4月2日～19年4月1日生まれ)
- 入園願書交付 9月2日(金) 午後1時～4時に各幼稚園へ
- 入園願書受付 9月8日(木)、9日(金) 午後2時～4時30分(通園区は各小学校と同じ)
- 問合 指導課(市役所3階)または各幼稚園へ



平成24年度の市立幼稚園の新入園児を募集します。満3・4歳児がいるご家庭には、市から6月中旬ごろに入園についてのご案内などを記したはがきを送付します。はがきが届いていない場合は幼稚園にお問い合わせください。

募集の詳細

- 3歳児…市内在住の満3歳児(平成20年4月2日～21年4月1日生まれ)
- 入園申込用紙交付 8月26日(金) 午後1時～4時に各幼稚園へ
- 申込受付 9月2日(金) 午後1時～4時に各幼稚園へ
- 募集人員 48人(24人2クラス)
- ※募集定員超過の場合、9月7日(水)に抽選で決定。
- 入園願書受付 9月8日(木)、9日(金) 午後2時～4時30分

コラム・にんげん

人間が人間らしく生きるために、すべての人が
等しく持っている権利、人権について考えるコラムです。

考えよう・人権



10秒子育て〜「身近な子育て応援」活動

子 育ての体験談
お母さんたち
にお聞きしました。

子どもを自転車に乗せようとしていたら、手を貸してくれた。
雨の日に傘をささずにいると、自動車まで傘をさしてくれた。

泣いている子どもを横からあやしてくれた。
公共の場で「だだ」をこねられ恥ずかしい思いをしていると、「ここまで大きくして偉いね」とほめてくれた。

兄弟連れでエレベータに乗るのに、一人の子の手をつないでくれた。

多かれ少なかれ、みんなが経験したこと。少しの心がけ、思いやりで、いくらでも広がっていく

です。

地域のご近所つき合いが色濃く存在していた社会では、自然体でみんなができていた言葉がけや行為が、いつしかできにくくなってきています。子育てが難しいと言われる今、地域のご近所つき合いの大切さを改めて考えてみましょう。

本市では、子育て中の親子の外出を支援するため、授乳、オムツ替えスペースなどを備えた「赤ちゃんの駅」を市内30か所に開設しています。そのためか、子育て中の親子の散歩姿をよく見かけるようになってきています。

市では、「わずか10秒でだれにでも参加できる子育て」として、みなさんの身近な子育て応援活動を推奨しています。

だれもがもっている子育て中の心温まるアルバムの一コマに地域みんなが、いっしょに参加しませんか。
人を思いやる気持ちをかたちにすることが、安心して暮らせるまちに、皆さん自身の心の豊かさにつながります。
泉大津市地域福祉計画の基本理念は、「めざせ！8万人の大家族」。市では、家族のようなきずなで結ばれた地域住民のうち、その子どもたちの権利と利益が最大限尊重されるまちを築いていくことを目指しています。

共同 男女がともに自分らしく生きられるように…

参画 女性と男性、両方の想いを盛り込めば

女性が社会のいろいろな分野で、指導的地位に占める割合をご存知ですか。国会議員(衆議院)10.9%、(参議院)18.2%、大臣5.6%、高等学校教頭以上6.6%、大学講師以上17.3%、医師18.1%、弁護士16.3%などとなっています。国レベルでは、女性が企業などの役員会に占める割合は、ノルウェー41%、スウェーデン27%、フィンランド20%で、日本は1.23%です。また、就業者における女性の割合では、日本は42.2%とノルウェー、スウェーデン、ドイツと比べても大差はないのですが、管理的職業従事者の割合となると、極端に低いのが現状です。日本ではどうして、指導的地位に女性が占める割合が、こんなに低いのでしょうか。

こんなデータがあります。「役員会などの女性比率が

高い企業ほど、業績も高い」世の中には男と女がいるのです。事業を始めるとき、それぞれの目線から見た想いや、意見、要望などを知ることがとても重要な要件です。男性には何でもないことが、女性には大きな壁となったり、またその反対もあり得るのです。

世界や日本というような大きな枠でなく、あなたが事業を興すとき、何か決定するときには必ず、男女の参画を考え意見を聞いてください。きっとその事業はさまざまな形で広がりを持ち、質の高い業績をあげることが期待できます。

男性も女性もその個性を尊重し能力を最大限発揮し、社会に対等に関わることが、だれもが暮らしやすく、優しい社会となる第一歩になるのです。

6/1 火葬場「ゆうしお」運用開始！ 市営葬儀料金などが決まりました



■市営葬儀と民間葬儀の出棺時間、および骨揚げ時間

市営葬儀および民間葬儀の出棺時間	骨揚げ時間	市営葬儀の特別出棺枠	骨揚げ時間
～午前10時	正午	～午前10時30分	午後0時30分
～午前11時	午後1時		
～正午	午後2時		
～午後1時	午後3時		
～午後2時	午後4時	～午後2時30分	午後4時30分

上記の骨揚げ時間は、火入れ時間を出棺時間の15分後と想定し、時間設定しています

■市営葬儀使用料

種別	人別	使用料
もみじ	大人	8万円
	小人	7万円
れんげ	大人	3万円
	小人	2万円
ゆり	大人	1万円
	小人	8,000円

表内「使用料」には火葬料金は含まれていません

■火葬料金

区分	人別	使用料
死体 1体	大人	2万円
	小人	1万5,000円
死胎 1体		3,000円
手術肢体など		3,000円
犬・ねこなど(市内で発生したものに限り)	複数火葬※1	3,000円
	単体火葬※2(骨揚げ可)	2万円

※1…他の犬・ねこなどと合同で火葬します
※2…1体で火葬します

ペットの火葬について…単体火葬は事前に問い合わせを！

ペット(犬、ねこなど)の火葬で、単体火葬(骨揚げ可)を希望する人は、火葬場での骨揚げの時間の都合上、必ず事前にお問い合わせください。また、単体火葬するペットは、市役所で火葬の手続きが終了した後、飼い主が直接火葬場へ搬送していただくこととなります。市役所でお預かりすることはできません。ご理解、ご協力をお願いいたします。
問合せ 生活環境課(市役所1階3番窓口へ)

住民基本台帳の閲覧状況を公表します

住民基本台帳法第11条第3項および第11条の2第12項、住民基本台帳の一部の写しの閲覧及び住民票の写し等の交付に関する省令第3条の規定に基づき、公表します。平成22年度の住民基本台帳の閲覧は12件でした。内容については次のとおりです。 問合せ 市民課(市役所1階4番窓口)

■住民基本台帳の閲覧状況(法施行期日平成22年4月1日以降閲覧したもの)

国または地方公共団体の機関の名称	請求事由の概要	閲覧年月日	閲覧に係る住民の範囲
防衛省	自衛官募集に伴う広報	平成23年2月17、22、23、24日	平成5年4月2日～平成6年4月1日までに生まれた者(市内全域)
閲覧者氏名(法人の場合は名称及び代表者または管理者名)	閲覧事由(利用目的)の概要	閲覧年月日	閲覧に係る住民の範囲
㈱日本リサーチセンター 代表取締役社長 鈴木稲博	生活意識に関するアンケート調査の対象者抽出(委託者:日本銀行 情報サービス局)	平成22年6月8日	松之浜町1丁目、2丁目 満20歳以上の男女個人 15件
㈱日本リサーチセンター 代表取締役社長 鈴木稲博	労働者の国際移動に関する世論調査の対象者抽出(委託者:内閣府大臣官房政府広報室)	平成22年6月22日	なぎさ町 満20歳以上の男女個人 14件
㈱RJCリサーチ 調査業務本部長 久野和英	青少年のインターネット利用環境実態調査の対象者抽出(委託者:内閣府子ども若者・子育て施策総合推進室)	平成22年7月28日	千原町1丁目 10～17歳の男女個人 1地点 20件
㈱日本リサーチセンター 代表取締役社長 鈴木稲博	介護保険制度に関する世論調査の対象者抽出(委託者:内閣府大臣官房政府広報室)	平成22年8月25日	池浦町3丁目、5丁目 満20歳以上の男女 平成22年8月31日生まれまで 16件
社団法人 輿論科学協会 理事長 金森毅彦	科学技術の発達・電気と私たちの暮らしの意識調査の対象者抽出(委託者:学校法人 北陸学院)	平成22年9月21日	松之浜町1丁目 18～79歳の男女 20件
社団法人 中央調査社 会長 中田正博	メディアに関する全国世論調査の実施のための対象者抽出(委託者:公益財団法人 新聞通信調査会)	平成22年9月30日	池浦町3丁目 満18歳以上(平成4年9月末日生まれまで)の男女個人 20件
㈱日本リサーチセンター 代表取締役社長 鈴木稲博	年金積立金の運用に関する世論調査の対象者抽出(委託者:内閣府大臣官房政府広報室)	平成22年10月6日	池浦町3丁目、5丁目 満20歳以上の男女(平成22年9月30日生まれまで) 14件
社団法人 中央調査社 会長 中田正博	成人の喫煙に関する全国調査の実施のための対象者抽出(委託者:国立大学法人 鳥取大学)	平成22年10月19日	田中町、若宮町 満20歳以上の男女(平成22年10月末日生まれまで) 12件
社団法人 新情報センター 事務局長 平谷伸次	消費動向調査(全国、月次)(委託者:内閣府経済社会総合研究所)	平成22年11月25日	松之浜町2丁目 単身世帯の世帯主 35件
社団法人 中央調査社 会長 中田正博	生活意識に関する調査(NHK放送文化研究所委託の「ことばのゆれに関する調査」「日本人とメディアに関する調査」「メディア接触についての調査」の3者3調査で構成)実施のための対象者抽出(委託者:NHK放送文化研究所)	平成22年12月22日	東助松町1丁目 20歳以上(平成22年12月末日生まれ)の男女 20件
㈱ビデオリサーチ 代表取締役社長 若杉五馬	日本たばこ産業株式会社が実施する2011年「全国たばこ喫煙者率調査」の対象者抽出のため(委託者:日本たばこ産業株式会社)	平成23年1月27日	要池住宅 大正10年5月1日～平成3年4月30日生まれの子 20件

市長の うごき

Mayor's Work

4・5月の主な動き

●4月30日(土)
奈良県大和郡山市で開催される「第17回全国金魚すくい選手権大会」の「泉州予選大会リハーサル」に参加しました。選手としてもエントリーし市民の皆さんと一緒「金魚すくい」に参加しました。結果は惜しくも準決勝敗退でしたが、楽しいひとときを過ごしました。また競技終了後、小・中学生部門の上位入賞者と記念撮影しました。



●5月6日(金)
憲法週間にちなみ市内3か所で行われた人権街頭啓発活動に参加しました。泉大津駅では人権擁護委員、人権啓発推進協議会の役員の皆さんと一緒「通勤・通学する市民の皆さんに傷テープを配布し人権の大切さを訴えました。」



6月の主な予定

※()内は場所

- 6日(月) 市町村広域災害ネットワーク首長会議 (東京)
- 7日(火)~8日(水) 全国市長会 (東京)
- 20日(月)~30日(日) 市議会第2回定例会 (市役所5階)
- 25日(土) 市立病院地域医療懇話会 (レイクアルスターアルザ泉大津)

文化財へのいざない

池上曾根弥生学習館と織編館の催し案内です。

6月のカレンダー

1	2	3	4	5	6	7	8	9	10	11	12	13	14	15	16
水	木	金	土	日	月	火	水	木	金	土	日	月	火	水	木
					休	押し花を作ろう					休				こだい米クラブ顔合わせ
					休					休					ふるさとの古文書講座
															泉大津市がんばろう基金プレゼンテーション
															コスモス展
17	18	19	20	21	22	23	24	25	26	27	28	29	30	7/1	2
金	土	日	月	火	水	木	金	土	日	月	火	水	木	金	土
					休	田植え									土器づくり
															ガラス玉づくり
															ふるさとの文化財講座 [明治時代の泉大津]
															コスモス展

池上曾根弥生学習館 ☎20・1841 ㊟20・1866
開館：午前10時～午後5時(体験は午後4時まで)

- ◆土器づくり(毎月実施)
日時/6月25日(土) 午前10時～、午後1時～ 定員/午前、午後とも先着8人 参加費/300g300円～ 申込/6月14日(火)午前10時から電話予約
- ◆ガラス玉づくり(毎月実施)
日時/6月25日(土) 午前10時～、午後1時～ 定員/午前、午後とも先着4人(中学生以上) 参加費/1人30gまで500円、それ以上は一律600円 申込/6月14日(火)午前10時から電話予約
- ◆押し花を作ろう(申し込みは締め切りしました)
日時/6月4日(土) 午後1時30分～ 定員/先着20人(中学生以上) 参加費/1人500円 講師/水嶋光子氏 内容/史跡公園に咲いている草花をつかって押し花を作り、オリジナル作品に仕上げます
- ◆稲作体験講座(申し込みは締め切りしました)
①こだい米クラブ ①日時/6月11日(土) 午前10時～ 顔合わせ ②日時/6月19日(日) 午前10時～ 田植え
②弥生村の米づくり ①日時/6月19日(日) 午後1時～ 田植え
なお、詳細は弥生学習館へ。

織編館 ☎31・4455 ㊟31・4457
開館：午前10時～午後5時(入館午後4時30分まで)

- ◆ふるさとの古文書解説講座
日時/6月10日(金) 午後1時30分～3時(午後1時から受け付け) 場所/テクスピア大阪3階研修室 受講料/100円 講師/山口恭子(泉大津市史料室) 申込/新規申込者は電話にて織編館か生涯学習課へ
- ◆ふるさとの文化財講座「明治時代の泉大津」
日時/6月24日(金) 午後2時～3時(午後1時から受け付け) 場所/テクスピア大阪3階研修室 受講料/無料 講師/村田文幸(市教委) 申込/不要
- 織編館ギャラリーの催し
- ◆「泉大津市がんばろう基金プレゼンテーション」
期間/6月4日(土) 内容/活動支援補助金応募者による公開プレゼンテーション
- ◆「コスモス合同展」
期間/6月16日(木)～19日(日) 内容/絵画・彫刻ほか 約40点
なお、詳細は織編館へ

こちら 消費生活相談室

しょうひせいがかぞうだんしつ

日常生活での商品の購入やサービス利用にともなうトラブル、契約などの問題を解決するためのページです。

Let's be a smart consumer!

若者を狙ったキャッチセールスにご用心!

街で女性に声をかけられアンケートに答え、アンケートの最後に連絡先を聞かれた。後日、女性から電話があり会うことになり、待ち合わせしたところ、店舗に連れて行かれ「結婚には宝石が必要、今から用意が必要」などと宝石の購入を勧められ、仕方なく契約してしまったが解約したい。

相談事例

アンケートは、連絡先を聞き出すための口実です!

街頭で呼び止めて営業所に連れていき契約させる商法を「キャッチセールス」、電話などで販売目的を隠して呼び出し契約させる商法を「アポイントメントセールス」といいます。これらは「特定商取引に関する法律」の訪問販売の規制を受け、契約書を受け取ってから8日以内であればフリーング・オフができます。また、販売目的を隠して一般の人が出入りしない場所に誘い込んで勧誘することは禁止されています。

◆キャッチセールス
駅や繁華街の路上でアンケート調査などと称して呼び止め、喫茶店や営業所に連れて行き、契約しない限り帰れない雰囲気にして、商品やサービスの契約をさせる。

◆アポイントメントセールス
「景品が当たった」「旅行に安く行ける」「会って話したい」などと、販売目的を隠し電話をかけてきて、営業所や喫茶店に

呼び出し、商品やサービスを契約させる。

◆デート商法
携帯などを通じてメル友や友人を装い、恋愛感情を持たせた後消費者を呼び出し、異性間の感情を利用し、商品やサービスの契約をさせる。

フリーング・オフ期間を過ぎても、消費者が「帰りたい」と言ったのに帰してくれなかった

フリーング・オフの通知の方法はがきでの記載例

〇〇県〇〇市〇〇町〇〇番
株式会社〇〇〇〇
代表者 様

住所
契約者氏名

契約解除通知書

契約年月日 平成〇〇年〇月〇日
商品名 〇〇〇〇
契約金額 〇〇〇〇円
販売会社名 株式会社〇〇〇〇

右記日付の契約を解除いたします。

平成〇〇年〇月〇日
住所 大阪府泉大津市
氏名 〇〇〇〇

※証拠としてはがきの画面のコピーを取り、郵便局の窓口から特定記録郵便などで出しましょう。
(フレジット契約の場合は、信販会社と販売会社にはがきを出します。)

フリーング・オフの通知の方法はがきでの記載例

〇〇県〇〇市〇〇町〇〇番
株式会社〇〇〇〇
代表者 様

住所
契約者氏名

契約解除通知書

契約年月日 平成〇〇年〇月〇日
商品名 〇〇〇〇
契約金額 〇〇〇〇円
販売会社名 株式会社〇〇〇〇

右記日付の契約を解除いたします。

平成〇〇年〇月〇日
住所 大阪府泉大津市
氏名 〇〇〇〇

※証拠としてはがきの画面のコピーを取り、郵便局の窓口から特定記録郵便などで出しましょう。
(フレジット契約の場合は、信販会社と販売会社にはがきを出します。)

NEW FACE!! 泉大津在住のかわいい子どものスナップです。

元気でーあ! おおつっこ

「おおつっこ」写真募集
このコーナーでは、小学校入学前のお子さんの写真を募集しています。お子さんの写真と住所・名前(ふりがな)・生年月日・電話番号・保護者のひとことを添え、郵送(〒595-8686)またはEメール(kouhou@city.izumi.osaka.jp)で秘書広報課まで。

田中 姫愛ちゃん
平成22年8月13日生

宇多津 晴匡ちゃん
平成19年5月8日生

うたつ はるか
平成22年7月27日生

うたつ ほたか
平成22年7月27日生

我が家のアイドル(☆o☆)
双子のお兄ちゃんにも囲まれて毎日楽しくにぎやかです♪
皆で大切に育てて行きたいと思います☆ (式内町)

いつまでも仲良く、すくすく育て! (父・母より) (下条町)

①安易にアンケートに応じない、連絡先を教えない
②知らない人からの呼び出しに
③しまったと思ったらフリーング・オフ!

※消費生活相談に関することは、消費生活相談コーナー(月曜日の午後1時～4時)にご相談ください。



よりよい泉大津市をつくるため、
皆さんのご意見をお寄せください！

市長へのはがきを を募集します。



市民の皆さんから市政についての幅広いご意見をいただく「市長へのはがき」を実施します。

はがきの出し方

下のはがきを切り取り、住所・氏名・年齢・電話番号、あなたのご意見を書いて、切手をはらずにポストに入れてください。

受付期限 6月17日(金)まで(当日消印有効)

回答は広報紙面で

皆さんから寄せられたご意見・アイデアなどは、市長が直接拝見し、今後の市の施策の参考とさせていただきます。なお、ご意見などに対して回答が必要なもので、発信者の連絡先が明記されているものは、担当課より回答させていただきます。また、いただいたご意見などの中からいくつかを後日広報紙でご紹介します。

メールでも受け付けます

はがきのほか、メールでもご意見を募集します。その際はメールのタイトルを「市長へのはがき」としてください。

メールアドレス=his yokouhou@city.izumiotsu.osaka.jp

問合せ 秘書広報課(市役所4階)

料金受取人払

泉大津支店
承認

32

差出有効期間
平成23年6月
30日まで
(切手をはらずに
お出しください。)

泉大津市東雲町9番12号

(市長へのはがき)
泉大津市長 行



住所	〒595-□□□□ 泉大津市	電話(-)
氏名		年齢 歳

(きりとり線)

郵便はがき

5 9 5 8 7 9 0

(きりとり線)

左のはがきを切り取り、切手をはらずにポストに入れてください。

議長・副議長が 決定しました。

泉大津市議会からのお知らせです

5月16日に開かれた市議会第1回臨時会(第2日目)で、議長に丸谷正八郎氏(56歳)、副議長に貫野幸治郎氏(67歳)が選ばれました。経歴などは次のとおりです。
問合せ 議会事務局(市役所5階)

議長 丸谷正八郎氏 新たに・しょうはちろう



丸谷正八郎議長は、平成15年5月初当選以来連続3期当選。この間、市議会副議長などを歴任。所属会派は市民クラブ。住所は、東雲町15-53。

副議長 貫野幸治郎氏 かの・こうじろう



貫野幸治郎副議長は、平成19年5月初当選以来連続2期当選。この間、臨海地域整備対策特別委員会委員長などを歴任。所属会派は新生クラブ。住所は、東港町5-9。



図書館だより

推薦図書や新着本を紹介します。 ☎ 32・0562

日	月	火	水	木	金	土
			1	2	3	4
5	6	7	8	9	10	11
12	13	14	15	16	17	18
19	20	21	22	23	24	25
26	27	28	29	30		

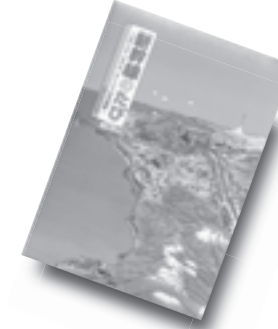
6月のカレンダー
休館日

開館時間 → 午前9時30分～午後7時(土・日曜日、祝日は午後5時まで)

司書のおすすめボックス。



◆美しき身辺整理
竹田真砂子 著



◆新幹線のたび
コマヤスカン 著



◆ふるさと再生
坪田知己 著

人生の最後を美しく、かつ周囲に迷惑をかけないで迎えるには？

火葬の費用は？ たまった本やアルバムは？

お一人様歴20年超の時代小説作家が、みずからの体験と、歌舞伎や古典をもとに説く、人生のゴール指南書。

朝6時、はるかちゃんとお父さんは、雪の新青森駅を出発しました。

鹿児島のおじいちゃんの家まで、日本縦断して新幹線だけをのりついでいきます。

日本中の名所を見わたせる楽しい絵本。

地域活性化は必ずできる！ 「地域再生マネージャー事業」により復活した12市町村の現場ルポ、各マネージャーたちの思い、地域再生への処方せんなどを紹介する。

01 新着一般書

- ◆黄金(きん)の 騎士団 井上ひさし 著
- ◆この世にひとつの本 門井慶喜 著
- ◆母と息子の 老いじたく ねじめ正一 著
- ◆真昼の女 ユリア・フランク 著
- ◆紫式部の欲望 酒井順子 著
- ◆偉大なる、 しゅららぼん 万城目学 著
- ◆三題断示現流幽霊 愛川晶 著
- ◆刑務所図書館の 人びと アヴィ・スタインバーグ 著
- ◆吃音センセイ 佐藤文昭 著
- ◆ヴォイド・シエイパ 森博嗣 著
- ◆積極的その日暮らし 落合恵子 著
- ◆追憶のカシユガル 島田荘司 著

02 新着児童書

- ◆さいごうの おたんじょうび カール・ノラック 著
- ◆ちいさな死神くん キティ・クローザー 著
- ◆エイミーとルイス リビー・グリーンソン 著
- ◆怪盗ブラックの宝物 那須正幹 著
- ◆ぼくたちの 春と夏と秋と冬 P・レイノルズ 著
- ◆ふつとはなと たんぼぼ いわむらかずお 著
- ◆ぼくとおはしくん くせさなえ 著
- ◆にぎやかなほん! D・アンダーウッド 著
- ◆よるのふね 山下明生 著
- ◆ぴあのうさぎ あきやまだし 著
- ◆これは本 レイン・スミス 著
- ◆おじいちゃんちの さこもみ たうえ 著

03 録音図書CD

- ◆狐火 鬼平科帳シリーズ 池波正太郎 著
- ◆大川の隠居 鬼平科帳シリーズ 池波正太郎 著

04 映画会

日時 7月2日(出) 午後2時～3時 「トムとジェリー」上には上がある

05 おはなじか

日時 6月18日(出) 午後3時～(約30分) ※毎月第三土曜日の午後3時

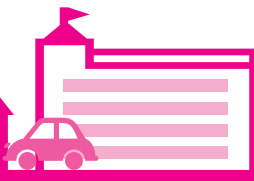
06 あかちゃんのためのおはなし会

日時 7月7日(出) 午前11時～(約60分) ※毎月第一木曜日の午前11時

say cheese!!



まちの話題 Izumiotsu Town Topics



泉大津で起こったさまざまなできごとやイベントを、写真とともにお届けします。



わたしの提言

について

右のはがきを切り取り、切手をはらずにポストに入れてください。
(きりとり線)



池上曾根弥生学習館ふれあいまつり **毎年恒例行事、10回目を迎える**

5月5日に毎年行っている池上曾根弥生学習館ふれあいまつりも今年で10回目の開催を迎えました。古代米のつかみ取りや勾玉づくりなどが開催され、会場は多くの人で賑わいました。ステージを楽しむ人、フリーマーケットや模擬店を見て回る人など、参加者は思い思いにゴールデンウィークのひとときを楽しんでいました。

金魚すくい選手権リハーサル大会開催 **名人のすごい技にびっくり!!**

4月30日、市民会館プラザにて奈良県大和郡山市で開催される「第17回全国金魚すくい選手権大会」の「泉州予選大会リハーサル」が開催されました。

これは5月22日に開催した「泉州予選大会」に向け行われたもので、小・中学生部門、一般部門の各部門約100人ずつの参加があり、それぞれ予選・準決勝、決勝と自慢の腕前を競いました。参加者たちは、夜店などは違う競技ルールにより行う「金魚すくい」に最初は戸惑いながらも、大人も子どもも優勝に向けて真剣に金魚を追いかけっていました。

競技の後、本場大和郡山市から来た「金魚すくい名人」のデモンストレーションがあり、名人の鮮やかな技に観衆たちは感嘆の声をあげていました。

※おもて面にご住所・お名前などを記入してください。



差別のない、明るい街に
 泉大津駅など市内3か所で人権街頭啓発
 市では、5月6日、人権の大切さを理解してもらおうと、泉大津駅など市内3か所で人権街頭啓発を行いました。これは、5月1日から7日の「憲法週間」にちなみ行ったもので、当日は市長をはじめ、人権擁護委員、人権啓発推進協議会の役員などが参加し、通勤・通学する市民に傷テープを配布し人権の大切さを訴えました。



弥生土器にさわってみよう
 「どきどき土器体験」開催
 戒小学校6年生の3クラス114人が、市内の遺跡から発掘された弥生土器に触れる社会科の体験授業を受けました。教育委員会の専門職員から説明を受けた後、本物の土器に触れた児童は興味深げに観察し、「この模様は何ですか？」などと活発な質問が出されました。



織編館で無料配布中！
 織編館ガイダンスブック『泉大津の産業と文化』刊行
 織編館では、ガイダンスブック『泉大津の産業と文化』を刊行しました。内容は常設展・企画展・収蔵資料・体験学習・繊維産業・指定文化財などを紹介するものです。織編館のみで配布しています（無料。ただし、1人1冊）。
 問合せ 生涯学習課（市役所3階）。



イラストマップを発行、寄贈を受ける
 泉大津ロータリークラブ創立55周年記念事業
 職業奉仕とそこから広がる社会奉仕・国際親善を目的に掲げ、当地に誕生した泉大津ロータリークラブが創立55周年を迎えました。今回これを記念し、同クラブから「散策いずみおおつ～泉大津の文化財を訪ねて～」のイラストマップ・DVDなどが市に寄贈され、市から感謝状を贈呈しました。
 イラストマップは、A4版12ページで、市内の文化財を地図とイラストで紹介するほか、「泉大津の歴史と文化財」、「指定文化財一覧」も掲載しています。
 イラストマップは生涯学習課、織編館、弥生学習館で一人に一部無料で配布します。
 問合せ 生涯学習課（市役所3階）。



二田のお地藏さんが認定される
 二田村境石造物群に銘板を設置
 4月4日 ふるさと文化遺産の「二田村境石造物群」に銘板が設置されました。あわせてふるさと文化遺産認定式がおこなわれ、文化財保護委員会（丹農秀知会長）から認定書が手渡されました。
 この石造物群は二田町2丁目助松式内線沿いの東側にあり、地元の皆さんから「二田のお地藏さん」と呼ばれ親しまれています。この地は旧二田村の南端に位置し、ムラの境神信仰の様子を知ることができる貴重なものとなっています。



みんなの笑顔を見たいから
 市立病院が看護の日にちなみイベント開催
 市立病院では、看護の日にちなみ、5月13日にいずみおおつシティのアルザアトリウムで医療・看護相談や、血圧・体脂肪測定などを無料で行うイベントを開催しました。看護について市民の皆さんに理解し、考えてもらうことを目的とし、会場は多くの参加者で賑わいました。
 なお同時に、市民から募集していた看護川柳の優秀作品3点が紹介され、受賞した3人に表彰状と記念品が贈られました。



受賞作品
おづ賞 「白衣みて 泣き出した子が いま笑顔」（三宅幾子さん）
さつき賞 「介護する 嫁の笑顔が 嬉しくて」（古林徹之さん）
ナイチンゲール賞 「母の日に 感謝の言葉 笑顔そえ」（浦川民江さん）

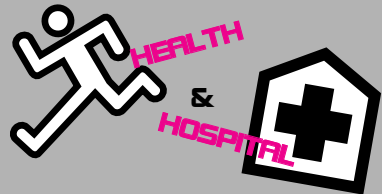


バット職人のエピソードを聞く
 平成23年度「カルチャー・スクール」開幕
 昨年度から開催している泉大津市文化フォーラム「カルチャー・スクール」の新年度第1回、「野球・もう一人の主役」が5月8日、テクスピア大阪で開催されました。
 今回は、多くのプロ野球選手のバットを作成している、ミズノテクニクス・プロバットマイスターの久保田五十一氏を講師に迎え、プロ野球選手との交流・エピソードを交えながらの講演や、イチロー・松井秀喜両選手の実物バットも披露され、参加者からは実際にバットに触れることもでき、大喜びしていました。
 なお、今年度も「カルチャー・スクール」は毎月著名な文化人らを招いて、質の高い講演会などを計22回開催する予定です。ぜひご参加ください。
 問合せ 秘書広報課（市役所4階）

※「救急安心センターおおさか」では、専門の相談員・看護師・医師が常駐し、24時間体制で応急手当の方法や病院での受診に関する助言を行います

いざ！というときの連絡先

●泉大津市消防本部 ☎21・0119
●泉州北部小児初期救急広域センター ☎072・443・5940
●和泉保健所 ☎41・1342
●救急安心センターおおさか ☎#7119または06・6582・7119



健康

のページ

保健、医療にまつわる情報など、健康づくりに役立つお知らせです。

問い合わせ

- 保健センター ☎33・8181
- 市立病院 ☎32・5622

予防接種のお知らせ

□三種混合・二種混合・MR（麻しん、風しん混合ワクチン）・日本脳炎

市内医療機関で、個別接種を行っています。詳細は、広報いずみおおつ4月号の平成23年度母子保健予定表（保存版）をご覧ください。

□BCG接種

実施日 6月24日(金)

受付時間 午後1時30分～2時30分

場所 保健センター

対象 生後6か月未満

たまごからす（両親教室）7・8月コース募集

7・8月コース受け付け中です。詳細は保健センターまでお問い合わせください。お子さま連れの参加は、ご遠慮ください。

泉州北部小児初期救急広域センター

15歳未満（中学生まで）のお子さんが休日に病気になった場合は、標記センター（岸和田市荒木町1-1-51

☎072・443・5940）をご利用ください。受け付けは、土曜日の午後5時～10時、日曜日・祝日、年末年始（12月29日～1月3日）は午前9時～午後10時です。ただし、正午～午後1時と午後4時～5時は、受け付けできません。なお休日の救急に関しては、市消防本部へ。

祝日の歯科急病診療医院（7月）

▷7月18日(祝) 田中歯科医院（松之浜町2-7-28 ☎32・1928）
診療受け付けは、午前9時30分～11時30分、午後1時～4時。医院ごとに初診料が必要です。事前に電話にてご確認ください。なお、電話がつかない場合は市消防本部へ。

ことば・のみこみ・きこえの相談

日時 7月6日(水) 午後1時30分～4時（予約制 1人30分）
場所 保健センター
対象 本市在住の乳幼児とその保護者
予約 要予約（保健センターまで）

内容 ことば（発音や吃音など）、のみこみ、聞こえなどについての相談
問合 保健センター

骨粗しょう症検診のご案内（予約制）

日程 7月22日(金)、24日(日) いずれも午後
対象 市内に住所を有する、40・45・50・55・60・65・70歳の女性（12月31日現在の年齢）
費用 500円
内容 骨密度測定（かかとの超音波検査）
申込 保健センターへ

健康教室「認知症予防について」

市では、衛生委員会と共催で健康に関する教室を開催します。
日時 6月17日(金) 午後7時30分～（受付は午後7時15分～）
場所 北曽根公民館
予約 不要
内容 認知症予防について
問合 保健センター

ちよつと健康・予防のハナシ

耳よりな

市立病院スタッフコラム

泉大津市立病院では内視鏡手術を専門的に行っています

内視鏡手術は、体表に傷がないか、あるいは小さな傷で済みますので、「体に優しい手術」と言われています。大きく分けると、口や肛門などから挿入して治療を行う内視鏡的治療と、お腹や胸に小さい穴をあけて内視鏡を挿入して、手術を行う内視鏡下外科手術に大別されます。内視鏡的治療は、麻酔をかけますが、声をかければ目をあける程度の静脈麻酔で行います。食道静脈瘤や胃かいようからの出血を止めたり、小さいポリープを切除したりします。また最近では、がんでも粘膜にとどまる直径2cm程度の早期がんなら、内視鏡的粘膜下層剥離術（ESD）で切除できます。この方法であればまったく胸やおなかに傷はできません。一方、内視鏡下外科手術は、手術室で麻酔科医に全身麻酔を

かけてもらって行います。ESDで切除できない早期がんにとどまらず、ある程度の進行がんまで、内視鏡下外科手術で治療します。泉大津市立病院では、食道がん、胃がん、大腸がんの7割が内視鏡手術で治療できており、最近の治療成績は、従来の外科手術よりも優れている傾向にあります。

また、胆のう結石はもちろんのこと、食道裂孔ヘルニア、急性虫垂炎、ソケイヘルニアなどの良性疾患、あるいは小さい肝臓がんなど、従来開腹手術で行われていたほとんどの治療を内視鏡手術で行っています。小さい傷で治したい人は、ぜひご相談ください。

食と運動・健康応援講座 ～脳を鍛えて素敵な毎日を！～

いつまでも若々しく健康でいるためには、バランスのよい食と運動は必須です。テーマ別講義と栄養士の手作り弁当を食べて学ぶ「食と講義編」、スポーツ教室指導員による「運動編」で、皆さんの健康づくりを応援します。
日時 ①6月28日(火) 午前10時～午後1時「食と講義編」、②7月5日(火) 午前9時30分～11時30分「運動編」（2日間コース）
場所 ①保健センター、②総合体育館
対象 食生活、運動習慣に関心のある市民で、2日とも受講可能な人（お子さんの参加は不可）
定員 先着30人
参加費 500円（教材、資料代）
内容 ▷テーマ「脳のエクササイズ」

に関する講義 ▷栄養士の手作り弁当を食べて学ぶ ▷スポーツ教室指導員による運動実技
申込 6月10日(金)から保健センター窓口または電話にて

栄養士の手作り弁当（イメージ）



お弁当に使用する食材は、すべて近商ストア泉大津店から無償提供いただいています

女性特有のがん検診推進事業

対象の人に、子宮頸がん・乳がんの早期発見と知識を深めていただくため、検診受診の無料クーポン券と検診手帳を5月下旬に送付しました。なお、広報いずみおおつ4月号でお

知らせしましたクーポン券の利用につきましては、クーポン券が届くまでにすでに受診した人や、持参せずに受診した人は500円の返金はできませんのでご了承ください。

対象の人で平成23年4月21日以降に本市に転入した人は、保健センターまでお問い合わせください。
問合 保健センター

和泉保健所案内 ☎41・1342

- エイズ・クラミジア検査と相談
- こころの健康相談（要電話予約）
- 井戸水など飲料水の水質検査（予約制・有料）
- 飼えなくなった犬の引き取り（有料）
- 住居衛生相談
- 健康づくりのDVDなどの貸し出し

各種相談・健診の日程表

子育てを中心とした、さまざまな相談や健康診査実施日の一覧です。

相談名	場所	日時
一般健康相談（予約不要）	保健センター	毎週火・金曜日 午前9時～正午
歯科・栄養相談（予約制）	保健センター	6月21日(火) 午前9時30分～11時

健康相談・育児相談などの電話相談も受け付けています。
日程 月～金曜日(祝日を除く) 時間 午前9時～午後5時

相談名	対象	日時
7か月児相談	H22年11月生	6月7日(火)、7月5日(火) 午後0時45分～1時30分
乳幼児育児相談会（身体計測・相談）	就学前の乳幼児	6月7日(火)、7月5日(火) 午後2時30分～3時
ほっぺまんま食のサロン（食に関する相談・アドバイス）	就学前の乳幼児	6月7日(火)、7月5日(火) 午後1時30分～3時30分
赤ちゃん広場（親子同士の交流・相談）	7か月～1歳未満の親子	6月7日(火)、7月5日(火) 午後2時30分～4時
ぴよぴよくらぶ（親子同士の交流・相談）※タッチケア（赤ちゃんマッサージ）	1か月～8か月未満の親子	6月7日(火)、7月5日(火) 午前10時30分～11時30分 ※6月7日(火)、7月5日(火) 午前10時～10時30分
1・2・3のみんなの広場（親子同士の交流・相談）	1～3歳	6月14日(火)、21日(火) 7月12日(火) 午後2時30分～4時

場所 保健センター

健診名	対象	日程
4か月児健診	H23年2月1日～H23年2月20日生	6月22日(火)
乳児後期健診	9か月～1歳未満	指定医療機関でお受けください 受診票は4か月児健診時配布
1歳6か月児健診	H21年11月21日～H21年12月10日生	6月14日(火)
	H21年12月11日～H21年12月31日生	7月12日(火)
3歳6か月児健診	H19年11月生	6月21日(火)

場所 保健センター 受付時間 個別に通知します。

対象	日程
2歳児	H21年6月生 6月28日(火)
2歳6か月児	H20年12月生 6月23日(木)

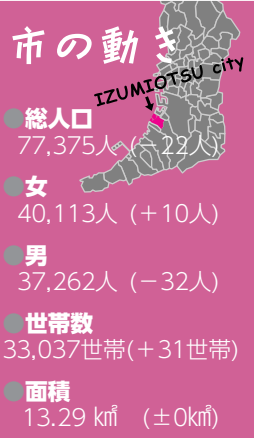
場所 保健センター 受付時間 午後1時～1時30分 持物 歯ブラシ・母子手帳・お茶・50円切手 ※今月都合が悪い場合は来月でも可(予約不要)

日時	対象	受付時間
6月20日(月)	H23年1月生	午後1時15分～1時30分

場所 保健センター ※今月都合が悪い場合、来月でも可(予約不要)



イベントや各種講座
などの「案内」です。



市民会館講座 着付け講習会

もうすぐ、夏祭り、花火大会の季節です。今年の夏は、浴衣を着て出かけてみませんか。着付けが初めての人もお気軽に参加ください。

日時 6月25日(土) 午後2時～午後4時

場所 市民会館和室

対象 市内在住・在勤の人

定員 先着20人

受講料 1,000円

持物 浴衣、半幅帯、肌じゅぼん、腰ひも2本、伊達締め1本、前板、筆記用具

講師 橋川伊久子氏

申込・問合せ 6月18日(土)までに受講料を添えて市民会館(☎21・7050)へ

「子供英会話」見学会

なお、電話での申し込みはできません。

新小学1・2年生の皆さん、南公民館のクラブ「子供英会話」で毎週土曜日に楽しく英会話を学びませんか？

南公民館での舞台発表会もあります。次のおり見学会を行いますのでお気軽にご参加ください。

日時 6月11日(土)・18日(土)・25日(土) 午後2時30分～3時

場所 南公民館

対象 市内在住の新小学1・2年生

問合せ 南公民館(☎33・1764)へ



南公民館のクラブ「ドレミ親子教室」では、毎週木曜日、先生といっしょにリズム体操、絵

子育て講座 「うたあそび・リズムあそび」

～あそびは子どもたちの夢を育てます～

地域子育て支援センターでは、子育て講座として「うたあそび・リズムあそび」を次のとおり実施します。友だちと出あうワクワク感や親子でのふれあい、あそびを通して今まで気づかなかった子どもたちの一面を感じてみませんか？

日時 6月14日(火) 午前10時30分～11時30分(受付10時15分)

場所 保健センター

なお、駐車場に限りがあります。自転車か徒歩でお越しください。

対象 市内在住の1歳半～就学前の子どもとその親

定員 先着20組(申込制)

参加費 無料

持物 タオル・お茶(上靴不要)

講師 NPO法人音楽サポートネット「音結(おとゆい)」「グー・チョコキ・パー」

申込 6月2日(木)から月～金曜日の午後0時30分から4時に、地域子育て支援センター(☎23・0012)へ

問合せ 児童福祉課(市役所1階11番窓口)

なお、6月14日(火)は、おやこ広場「たんぽぽ」をお休みさせていただきます。

音楽会

おおむね65歳以上の市民を対象に、健康づくりのための転倒予防・認知症予防などの話や運動を行います。

日程・場所 ▽6月14日(火)：宇多長寿園 ▽21日(火)：旭長寿園 ▽22日(水)：なぎさ住宅集会所 ▽7月1日(金)：南公民館 ▽5日(火)：条東長寿園 ▽7日(水)：春日町自治会館

時間 午前10時～11時30分

問合せ 高齢介護課(市役所1階8番窓口)

中高年のデジカメ活用と はがきの作成講座

シルバー人材センターは、デジカメを使ったパソコンによるはがきの作成講座を開催します。

日時 7月7日、14日、21日の木曜日 午後1時30分～4時30分

場所 総合福祉センター

対象 市内在住で、全日程出席が可能で、基本的なパソコンの操作・文字入力ができる55歳以上の入

定員 12人(応募者多数の場合

フラダンス

「フラダンスには興味があるけど、いざ始めるのはどうすればよいかよくわからない」という人。この講座をきっかけにフラダンスを始めてみませんか。

日時 6月22日・29日・7月6日・13日・20日の水曜日 午前10時～11時30分(全5回)

場所 北公民館

総合体育館トレーニング室 利用講習会(7月分)

トレーニング室を利用するには講習会を受講することが必要です。総合体育館では、次の日程で講習会を開きます。

日	時
2日(出)	午後3時～
6日(休)	午前10時～
8日(金)	午後7時～
12日(火)	午後3時～
21日(水)	午後7時～
24日(日)	午前10時～
27日(水)	午後7時～
29日(金)	午前10時～

7月分日程表

対象 15歳以上の人(中学生は不可)

定員 5人程度(24日は30人)

講習日の持物 2500円(許可証を発行)・縦3cm×横2cmの顔写真・上靴・運動のできる服装

申込・問合せ 6月26日(日)午前10時から総合体育館(☎33・1200)へ

なお、6月分も空きがあります。随時申し込み可能です。

子育てカウンセリング 研修会

教育支援センターでは、臨床心理の先生を招き、子育てカウンセリング研修会を開催しています。毎月、子育てに関するテーマをもとに、親と子の関係や子育てについて、学習しています。いっしょに学習してみませんか？

6月のテーマ 子どもの話を上手に聞くには

日時 6月9日(水) 午前10時～

ヒップファミリークラブ アか国語で話そう!

ヒップファミリークラブは語学教室ではありません。どこの国の赤ちゃんも、ことばを勉強して話せるようになるのではなく、まわりで話されていることばを自然に話せるようになる能力を人間だれもがもっています。「環境さえあればだれでも、いくつものことばが話せる」ことについて、分かりやすくお話しする「講演会」と、実際にご自分で体験していただける「体験会」を開催いたします。

講演会 ▽6月14日(火) 午前10時30分～正午：あすとホール(松ノ浜) ▽18日(土) 午後1時30分～3時：テクスピア大阪(泉大津) ▽25日(土) 午後1時30分～3時：コスモシアター(貝塚)

体験会 ▽6月18日(土) 午後3時～4時：テクスピア大阪(泉大津) ▽25日(土) 午後3時～4時：コスモシアター(貝塚)

※あすとホール(松ノ浜)：あすとホール(松ノ浜) 会場のみ託児があります。

問合せ ヒップファミリークラブ・北野(フリーダイヤル 0120・557・761)

「広報いずみおおつ」広告募集 (有料)

「広報いずみおおつ」では、毎月広告を掲載しています。これは、市内産業の振興を図り、良質な商品やサービスなどに関する情報を提供するために行うものです。皆さんのご理解とご協力をお願いします。掲載を希望される事業者は、下記広告代理店までお問い合わせください。

○広告サイズ…幅 183mm × 高さ 49mm (1色刷り)
○広告掲載料…下記広告代理店へお問い合わせください。
※広告掲載基準により取り扱いができないものがあります。

申込・問合せ 合同会社 IM 総合企画 ☎ 072・242・7997 FAX 072・296・7375

(学習・講座)の続き

平成23年度手話奉仕員
上級講座受講生募集

市では次のとおり「手話奉仕員上級講座」を開講いたします。開講日 6月25日(日)・7月16日(日)・8月27日(日)・9月23日(日)・10月29日(日)・11月19日(日)・12月17日(日)・1月14日(日)・2月25日(日)・3月17日(日) 午前10時〜正午(受付は午前9時40分〜9時50分)全10回 場所 市役所職員会館 対象 手話奉仕員養成講座入門、基礎を修了した人で、府手話通訳者養成講座の受講を目指し、本市の手話奉仕員として将来的に登録を希望する人(他市での修了も可) なお、指文字がスムーズに表現できるよう練習をして来てください。ただし、一定のレベル以上の人はお断りすることがあります。 定員 20人(申込者多数の場合は、選考) 申込・問合 障害福祉課で配布する申込用紙に必要事項を記入のうえ、必ず修了証の写しを添付し、6月1日(水)から15日(水)までに障害福祉課(〒595-1868 住所記載不要 電話33・8294)へ郵送または持参



大阪交響楽団
無料公開リハーサル

市民会館自主事業協議会では、大阪交響楽団の「第67回名曲コンサート」(夏の日思い出)の無料公開リハーサルを開催します。日時 7月16日(日) 開場午後2時30分 開演午後2時40分〜4時 会場 市民会館大ホール 入場料 無料、要整理券(一人4枚まで)・未就学者入場不可 整理券 6月7日(火)午前9時から市民会館にて発行 指揮(首席客演指揮者) キンポー・イシイヒロトウ ピアノ 丸山耕路 プログラム ヴァーンスタイン:「キャンディード」序曲 ヴァグネル:「ワルキューレ」序曲 オネット第2番 ヴァグナー シューマン:「ラプソディ・イン・ブルー」 ヴァグロフェ:「組曲」ブランド・キヤノン 問合 市民会館(電話21・7050)

市民歩こう会「バスツアー」
郡上八幡を散策

夏の清流と歴史の 郡上八幡散策 日時 7月3日(日) 午前6時45分 市役所西玄関前集合 午前7時出発 コース 市役所→大滝鍾乳洞→郡上八幡観光(博覧館:城下町:宗祇水:清流吉田川:柳町:博覧館)→市役所 ※「↓」は車中、「↑」は徒歩 定員 先着40人 参加費 ▼大人:7500円 ▼小学生以下:6500円(小学生以下)(入場料含む) 持物 水筒、雨具(カッパなど)、はきなれた靴 申込・問合 6月19日(日)午前9時30分から総合体育館(電話33・1200)へ

近畿再発見
7月は比叡山延暦寺へ

北公民館からバスに乗り、近畿圏内の寺院を中心にあちこち見学に行きます。全3回の開催となります。期間 7〜3月の間で3回実施(2・3回目は未定) 1回目日時 7月15日(金) 午前9時〜午後5時

地域の歴史を訪ねましょ
歴史散策

弥生以後の池上曾根を歩く〜 市教委・市文化財保護委員会・池上曾根史跡公園協会では府立弥生文化博物館の協力で池上曾根遺跡周辺の歴史を訪ねる企画「歴史散策〜弥生以後の池上曾根を歩く〜」(3回シリーズ)を次の要領で実施します。ふるってご参加ください。(小雨決行) 歴史散策 弥生以後の池上曾根を歩く〜 市教委・市文化財保護委員会・池上曾根史跡公園協会では府立弥生文化博物館の協力で池上曾根遺跡周辺の歴史を訪ねる企画「歴史散策〜弥生以後の池上曾根を歩く〜」(3回シリーズ)を次の要領で実施します。ふるってご参加ください。(小雨決行)

府立弥生文化博物館
6月のイベント

春季企画展 「河内のムラの物語―池島・福万寺遺跡の3500年―」 河内のムラ、池島・福万寺遺跡は、日本の水田の歴史を語る代表的な遺跡です。 今回の展示では、30年間の発掘調査でみつかったもの、わかったことをまとめてご紹介いたします。 期間 7月3日(日)まで 午前9時30分〜午後5時(入館は午後4時30分まで) 場所 特別展示室 入館料 一般:400円、65歳以上、高校・大学生:300円、中学生以下無料 考古学セミナー 6月11日(日):「ムラの地形の変化」・公益財団法人大阪府文化財センター 井上智博、「ムラの環境の変化」・パリン・サーヴェイ(株) 辻本裕也

6月12日(日)は
ひまわり種まき祭 泉大津ひまわり大作戦では、ひまわり広場を中心として、まちっパイにひまわりと笑顔を咲かせるひまわり大作戦を毎年行っています。 当日は、種まき祭をはじめ、講師の祐仙淳子氏による「泉大津の昔話」など楽しいイベントを開催します。 日時 6月12日(日) 午前10時〜 場所 ひまわり広場(市民会館南隣) ひまわりサポーター募集 わたしたちはひまわりを育て

第1回 二田物部氏ゆかりの地を歩く 日時 6月11日(日) 午前10時〜正午 集合場所 南海本線松ノ浜駅東口前 コース 松ノ浜駅東口〜二田村境石造物群(二田国津神社跡付近)〜古池公園〜曾根神社〜池上曾根史跡公園〜弥生文化博物館 第2回 都びとゆかりの地を歩く 日時 6月25日(日) 午前10時〜正午 集合場所 JR和泉府中駅前タワシ乗り場付近 コース 和泉府中駅前〜和泉国府跡〜泉井上神社(地名発祥)〜穴師薬師寺〜泉穴師神社(勅使道)〜池上曾根史跡公園(石帯出土場所)〜弥生文化博物館 第3回 中世武士ゆかりの地を歩く 日時 7月9日(日) 午前10時〜正午 集合場所 JR北信太駅前 コース 北信太駅前〜葛葉稲荷神社(中世屋敷跡)〜四十九山〜曾根城跡〜池上曾根史跡公園〜池上中世屋敷跡(金蓮禅寺)〜弥生文化博物館 参加費 無料 申込 不要 問合 生涯学習課(市役所3階)

第1回 二田物部氏ゆかりの地を歩く 日時 6月11日(日) 午前10時〜正午 集合場所 南海本線松ノ浜駅東口前 コース 松ノ浜駅東口〜二田村境石造物群(二田国津神社跡付近)〜古池公園〜曾根神社〜池上曾根史跡公園〜弥生文化博物館 第2回 都びとゆかりの地を歩く 日時 6月25日(日) 午前10時〜正午 集合場所 JR和泉府中駅前タワシ乗り場付近 コース 和泉府中駅前〜和泉国府跡〜泉井上神社(地名発祥)〜穴師薬師寺〜泉穴師神社(勅使道)〜池上曾根史跡公園(石帯出土場所)〜弥生文化博物館 第3回 中世武士ゆかりの地を歩く 日時 7月9日(日) 午前10時〜正午 集合場所 JR北信太駅前 コース 北信太駅前〜葛葉稲荷神社(中世屋敷跡)〜四十九山〜曾根城跡〜池上曾根史跡公園〜池上中世屋敷跡(金蓮禅寺)〜弥生文化博物館 参加費 無料 申込 不要 問合 生涯学習課(市役所3階)

にんじんサロン6月からの催し(☎・☎21・6555)

6月8日(水) 午前10時〜正午
絵手紙 亀高怜子さん
6月14日(火) 午前10時〜11時30分
男女共同参画セミナー 遠矢家永子さん
6月16日(木) 午前11時〜20分程度
子どものためのおはなし会 エンジェルクラブ
6月16日(木) 午後2時〜4時
絵手紙 立花悦子さん
6月17日(金) 午前10時30分〜11時30分
チェア・エクササイズ(音楽を聞きながらからだを動かしましょう!) 本田ますみさん
6月21日(火) 午前10時〜11時30分
男女共同参画セミナー 遠矢家永子さん
6月22日(水) 午前10時〜正午
絵手紙 亀高怜子さん
6月23日(木) 午後2時から1時間程度
「川柳などで、頭の活性化をしてみませんか?」楠畑正史さん
6月25日(土) 午前10時〜正午
色紙(しきし)に絵を描きましょう 亀高怜子さん
6月29日(水) 午前10時30分〜11時30分
手づくり講座 オウムのポストカードづくり 本田ますみさん
6月30日(木) 午後2時〜4時
絵手紙 立花悦子さん
7月5日(火) 午後1時30分〜3時
男女共同参画セミナー 遠矢家永子さん

※ 参加については「にんじんサロン」へお問い合わせください。またサロンをご利用の際には、必ずスリッパなど上履きをご持参ください。
6月の休館日は、毎週日・月曜日です。26日日はサロンまつりです。

にんじんサロンのお知らせ

にんじんサロンでは、男女共同参画社会づくりのための学習活動の支援と交流の場となることを目指し、各種講座を開催しています。なお、6月のイベントは左表のとおりです。 第3回にんじんサロンまつり 男女共同参画交流サロンでは、日ごろの活動を皆さんに知っていただくこと、第3回にんじんサロンまつりを開催します。どなたでもお気軽にお越しください

日時 6月26日(日) 午後1時〜4時 場所 にんじんサロン 内容 講座や登録グループの作品展示とステージ 折り紙でオウムを折り、はがきサイズの壁飾りを作ります。見本はにんじんサロンにあります。 日時 6月29日(水) 午前10時30分〜11時30分 場所 にんじんサロン

対象 市内在住・在勤の人 定員 先着20人 参加費 材料費として200円(額付き)(欠席の場合は返金不可) 申込 6月7日(火)午前10時から材料費を添えて、にんじんサロンへ直接申し込み。先着順にて受け付け 一時保育 先着3人まで(1歳半から就学前の子ども、保険料として1人50円必要。一時保育希望の人は6月15日(水)までににんじんサロンへ直接申し込み 問合 にんじんサロン(男女共同参画交流サロン 市民会館西側)(☎21・6555)

近畿再発見 7月は比叡山延暦寺へ 北公民館からバスに乗り、近畿圏内の寺院を中心にあちこち見学に行きます。全3回の開催となります。期間 7〜3月の間で3回実施(2・3回目は未定) 1回目日時 7月15日(金) 午前9時〜午後5時

第1回 二田物部氏ゆかりの地を歩く 日時 6月11日(日) 午前10時〜正午 集合場所 南海本線松ノ浜駅東口前 コース 松ノ浜駅東口〜二田村境石造物群(二田国津神社跡付近)〜古池公園〜曾根神社〜池上曾根史跡公園〜弥生文化博物館 第2回 都びとゆかりの地を歩く 日時 6月25日(日) 午前10時〜正午 集合場所 JR和泉府中駅前タワシ乗り場付近 コース 和泉府中駅前〜和泉国府跡〜泉井上神社(地名発祥)〜穴師薬師寺〜泉穴師神社(勅使道)〜池上曾根史跡公園(石帯出土場所)〜弥生文化博物館 第3回 中世武士ゆかりの地を歩く 日時 7月9日(日) 午前10時〜正午 集合場所 JR北信太駅前 コース 北信太駅前〜葛葉稲荷神社(中世屋敷跡)〜四十九山〜曾根城跡〜池上曾根史跡公園〜池上中世屋敷跡(金蓮禅寺)〜弥生文化博物館 参加費 無料 申込 不要 問合 生涯学習課(市役所3階)

「イベント」の続き)

国際ソロプチミスト チャリティ事業

明日に生きる子どもたちと共に、韓国伝統芸術「舞と伽倻琴(カヤグム)」&スペイン舞踊「アンダルシアの風」

日時 6月26日(日) 午後1時30分開演(1時間開場)

場所 テクスピア大阪1階多目的ホール

料金 前売り2000円(当日2500円)

主催 国際ソロプチミスト大阪(南陵)

賛助出演 泉大津混声合唱団

問合せ 国際ソロプチミスト大阪(南陵) ☎53・4945 携帯090・4275・7181 鈴木)

この事業の収益金はすべて東北関東大震災の被災地と性暴力支援センター SACHICO (Sexual Assault Crisis Healing Intervention Center Osaka) に寄贈します。

あすとホール ☎20・6778

あすと絵本の読み語り会

年齢制限はありません！おやこで楽しめる絵本の読み語り会です。あすとホールでは絵本の貸し出しも行っていきます。

日時 6月26日(日) 午前11時〜11時30分

参加費 無料

申込 不要

第9回みんなが主役！あすとフォークの広場

60〜70年代に大流行したフォークソング、青春時代を思い出しながら楽しみましょう。お客さんも舞台上立って演奏(アコースティック限定、事前要予約)していただけます。

日時 6月26日(日) 午後2開演(1時30開場)

定員 50人(申し込み先着順)

参加料 500円

出演 吉岡克浩、松田洋子、小林泉ほか

申込 あすとホール受付または電話予約

あすとライブステージ

15回記念として入場無料！Junjun (from 東京) がゲスト出演。見ごたえ聴きごたえあるアコースティックライブをお届けします。

日時 7月3日(日) 午後2時開演(1時30分開場)

予約 不要

出演 monica、吉岡尚吾、オモイ

親子で遊ぼう！陶芸教室

「自分だけのお皿」をつくってみませんか？

日時 ①造形：7月10日(日) 午後2時〜4時(1時45分開場) ②絵付け：8月21日(日) 午後2時〜4時(1時45分開場)

対象 2日間とも参加可能な小学生親子ペア(小学生以下およびお子さんだけの参加不可)

定員 先着ペア10組20人

参加費 無料

材料費 1000円(粘土1kg 焼成代)

講師 大橋文子(本市在住、陶芸作家)

なお、汚れてもよい服装でお越しください。

はがき書画講座生徒募集

一枚のはがきに日本の美しい四季の草花や山野の風景を描き贈る人へひと言メッセージを入れましょう。無料見学可能(一人1回限り)。見学ご希望の人は事前に予約をお願いします。

日時 毎月第4火曜日 午前10〜正午

受講料 4725円(3か月ごと(前納制))

講師 八田香園(日本はがき書画協会会長・アトリエ香園主宰)

フラワーアレンジメント講座生徒募集

フラワーアレンジメントの基礎から応用まで幅広い内容で、個性豊かに花を活かす技術を学んでいただきます。体験可能(一人1回限り。教材費必要)。見学・体験ご希望の人は事前にご予約をお願いいたします。

講師 ①桶谷眞理子(フラワーデザインスタジオ花時計専属講師) ②山崎しのぶ(フラワーデザインスタジオ花時計専属講師)

日時 ①毎月第1水曜日 午後1時30分〜午後3時30分 ②毎月第1・3水曜日 午後6時30分〜8時30分

受講料 ①4725円(3か月ごと(前納制)) ②9450円(3か月ごと(前納制))

日本女性会議 参加者募集

日本女性会議は、一人ひとりがのびやかに自分らしく生きられる社会を目指す人たちが全国から参加します。今年は松江市で、「語ろう 紡ごう、だんだんの縁(えにし)」を世界へ」をテーマに開かれます。

泉大津市環境計画 策定協議会の委員を募集

市では、低炭素都市の実現に向け「泉大津市地球温暖化対策実行計画」を策定します。この計画は、泉大津市環境基本計画に掲げる取り組みの中でも、特にCO2の削減、地球温暖化対策に特化した実行計画で、本市域におけるCO2削減目標や削減対策などを定めるものです。そこで、本計画の策定に参加してくれる人を募集します。

対象 満16歳以上の市内在住・在勤・在学の人

定員 2人(応募多数の場合は、選考の上決定)

活動内容 年5回程度開催される協議会で、市民の立場から意見を述べてもらうこと

申込・問合せ 「泉大津の環境をこつしたい」といった提言・希望などを400字程度にまとめ、住所・氏名・年齢・性別・職業・電話番号を書いて、6月17日(金)必着で、環境プロジェクトチーム(〒595-1868 6住所記載不要)(市役所2階)へ

申込用紙交付期間 6月21日(火)〜24日(金)

申込受付期間 7月5日(火)〜8日(金)

受付場所 市民課

申込資格者 平成22年7月8日までに住民登録または、外国人登録をしている人で、親族(民法による直系2親等内と配偶者)の遺骨があつて、墓地のない人(申し込み多数の場合は、8月2日(火)午前10時から市役所職員会館3階集会所で抽選)

区画の大きさ 1・76㎡(間口1・1m×奥行1・6m巻石含む)

募集区画 新区画69区画

永代使用料 56万円

管理料 1万3000円(年2600円を5年分一括納付)

永代使用料・管理料の納付期間 8月10日(水)〜17日(水)

使用開始日 9月1日(木)(使用許可証の交付日)から

なお、本年度中に、泉大津市和泉市墓地組合が管理する春日墓地についても、遺骨があり墓地のない人を対象に、区画募集を行う予定です。詳細は、後日広報いずみおつでお知らせします。

問合せ 市民課(市役所1階4番窓口)

リズムDEダイエツト サークルメンバー募集

幅広い年齢層で毎週楽しく体を動かしています。ぜひ一度見学に来てください！

日時 水・土曜日 午前10時〜11時

場所 総合体育館

内容 エアロビクス・フラダンスなど(フラダンスだけの会員も募集)

問合せ 辻川 ☎090・8161・0362

税務職員募集のお知らせ

平成23年度国家公務員採用Ⅲ種(税務)試験

受験資格 平成22年4月2日〜平成23年4月1日生まれの人

試験の程度 高等学校卒業程度

申込受付期間 6月21日(火)〜28日(火)(郵送の場合、6月28日(火)までの通信日付印有効)

申込書提出先 人事院近畿事務局(〒553-8513 大阪市福島区福島1-1-60 ☎06・4796・2191)

試験日および試験内容 ▼第1次試験：9月4日(日)、教養試験、適性試験、作文試験 ▼第2次試験：10月13日(木)〜20日(木)のうち、第1次試験合格者通知書で指定する一日、人物試験、身体検査

合格者発表日 ▼第1次試験合格者発表日：10月6日(木) ▼最終合格者発表日：11月10日(木)

試験地 ▼第1次試験：京都市、大阪市、神戸市、奈良市、和歌山市、田辺市 ▼第2次試験：第1次試験合格者通知書で通知

採用予定数 約45人(近畿地域採用予定数は、今後の事情などの変更により変動しますので、人事院のホームページを参照)

問合せ 大阪国税局人事第二課試験係 ☎06・6941・5331(泉大津税務署総務課 ☎33・5601)

なお、その他採用に関する情報は、国税庁ホームページ(https://www.nta.go.jp)「採用案内」にも掲載しています。



農業委員会委員の選挙期日は7月10日(日)です

本市の農業委員会委員19人のうち、市議会推薦4人、農業団体などの代表2人を除く、公選

市では、日本女性会議に参加する人を募集します。参加に際しての参加費・交通費などの費用は個人負担になりますが、その費用の一部を助成します。

参加会議 日本女性会議2011松江

日程 10月14日(金)・15日(土)

場所 くびぎメッセ(島根県松江市学園南1-2-1)ほか

対象 市内在住の人

定員 3人(応募者多数の場合抽選)

助成額 1人1万円

申込・問合せ 人権啓発課で配布する所定の用紙に希望動機などを記入のうえ、6月30日(木)までに人権啓発課(市役所1階1番窓口)へ

シルバー人材センターに登録して就業してみませんか

市内在住で原則的に60歳以上の健康で働く意欲のある人、シルバーに登録して就業してみませんか、毎月入会説明会を行っています。

日時 6月21日(火) 午後1時30分

場所 総合福祉センター

問合せ シルバー人材センター ☎23・1007

子ども手当の現況届の提出はありません

子ども手当は0歳から中学校卒業までの子どもを育てている人に支給されます。6月の現況届の提出はありません。ただし、10月に届出・申請などが必要となる場合があります。子ども手当の2月分から5月分の支給は、6月15日(火)です。

問合せ 児童福祉課(市役所1階11番窓口)

委員13人の任期満了に伴う選挙が次のとおり行なわれます。

立候補および投票のできる人は、本市に住所を有し、年齢が満20歳以上で、10アール以上の農地で耕作を営むなどの条件があります。

立候補予定者説明会は6月16日(木)午後1時30分から、市役所3階大会議室で行います。

告示 7月3日(日)

立候補届出締切 7月3日(日) 午後5時

投票 7月10日(日) 午前9時〜午後6時

問合せ 選挙管理委員会事務局(市役所3階)へ

「その他のお知らせ」の続き

国民年金からのお知らせ

国民年金保険料の免除・若年者納付猶予申請にあたっては、前年収入が0円の人でも市・府民税の申告をお願いします。

▽所得税の確定申告を行った人
▽本市あてに勤務先から給与支払報告書が提出されている、給与所得のみの人
▽控除対象配偶者

なお審査対象者は、免除申請のみまたは免除と若年者納付猶予を同時に申請する場合は、本人・配偶者および世帯主となります。

現在年金保険料の免除が承認

「エコショップ」に登録しませんか

「エコショップ」とは、各々のお店が自主的に、ごみの減量化・リサイクルに積極的に取り組むことを宣言し、登録した小売店です。

例えば「エコマーク商品」を販売する「とか」修理サービスを積極的に「行う」などの取り組みです。

- ①包装紙、袋などの簡易包装の推進
②紙、プラスチックなどの使い捨て容器を使用した製品の販売
③空かん、ビンなど不用になった容器などの回収
④再生品を使用したエコマーク商品などの販売
⑤広告チラシ、事務用紙など使用量の抑制
⑥再生紙などの再生品の利用促進

ストップ温暖化 COOL BIZ(クールビズ)の実践

本市では庁舎などの冷房温度を適正に保つたり、軽装を広く呼びかけるなど、地球にやさしい施策を実施しています。

市民・事業者などの皆さんもこの趣旨にご賛同いただき、庁舎などへお越しの際は、COOL BIZ(クールビズ)の実践にご理解とご協力をお願いします。

取得組みの内容
実施期間 6月1日(水)～10月31日(月)
実施内容
事務所・会議室における適正冷房の実施
職場および会議における「軽装」

されている人の承認期間は6月までです。

7月に再度申請が必要で、毎年7月に行っていた市からの免除申請の勧奨は、今年度(平成23年7～24年6月)から行いません。

光化学スモッグに気をつけよう

光化学スモッグは、自動車の排気ガスや工場・事業場のばい煙に含まれる窒素酸化物や炭化水素が太陽の紫外線によって光化学反応をおこし「オキシダント」という刺激性の強い物質を作ってしまうことが原因です。

府では光化学スモッグの発生時、ラジオなどに情報を提供しています。また、市では光化学スモッグが発生したときは、小中学校を含む市内の公共施設などに光化学スモッグ発令状況を

の奨励

ここでの「軽装」とは職場における服装として信用と品位を損なわず、暑苦しさや不快感を与えない清潔感のある服装を指します。

※「COOL BIZ(クールビズ)」とは、環境省が推進している、涼しく効率的に働くことができるような「夏の軽装」のキヤッチフレーズです。

ペットボトル・食品トレイ、古紙類の回収イベント

本市では、毎月第2・第4週の指定曜日に「ペットボトル・食品トレイ」、「古紙類」を回収しています。

最近、「古紙類が残されている」などのお問い合わせが多くなっていますが、ペットボトル・食品トレイと古紙類については、別便で収集しています。

掲示して周知を図っています。

光化学スモッグが発生したときは次の対策を行ってください。

- できるだけ外に出ないようにしましょう
○自動車の使用を控えましょう
○目やのどに刺激を感じたときは洗眼やうがいをしてください

なお、光化学スモッグ情報について発令状況などを「おおさかの環境ホームページ」「エコギャラリー」(http://www.epcc.pref.osaka.jp)で知ることができます。

市税に係る督促状などの「ペーパーレス」納付について

納付期限内に納付のない人に送付している市府民税(普通徴収)、固定資産税・都市計画税、軽自動車税の督促状および催告書は、コンビニエンスストアで納付できます。

市立病院耳鼻いんこう科診療変更のお知らせ
5月16日から月曜日午前の診察を再開いたしました。

Table with 6 columns: 曜日, 月曜日, 火曜日, 水曜日, 木曜日, 金曜日. Rows for 午前 and 午後.

地上デジタル放送に関するお知らせ

今年7月24日に地上アナログ放送は終了し、地上デジタル放送に移行します。

そのため、地上デジタル放送を視聴するための準備を完了する必要があります。

地上デジタル放送を視聴するために必要な受信方法、または機器などについてのご質問はデジサポ大阪までお問い合わせください。

なお、次の日程で地上デジタル放送についての相談コーナーを開設し、地デジアドバイザーが皆さんのさまざまな相談に応じます。

地上デジタル放送の準備はお済みですか?

地上デジタル放送を視聴するために必要な準備を完了する必要があります。

地上デジタル放送を視聴するには、①地上デジタル放送対応のテレビに買い換える、②地上デジタルチューナーを買い足す、③ケーブルテレビで視聴するなどの方法があります。

共同アンテナ施設でテレビをご覧の方は、デジタル化のための施設改修が必要となる場合が

なお、回収されていない場合は、生活環境課にお電話ください。

問合 生活環境課(市役所1階3番窓口)

信料が全額免除の世帯、(2)市民税が非課税の世帯であり、地上デジタル放送対応の簡易なチューナー(1台)の無償給付などを行っています。

問合 総務省大阪府テレビ受信者支援センター(デジサポ大阪) 06-7637-1010

また、総務省では経済的な理由で地上デジタル放送をまだ視聴できない世帯に対して、支援を行っています。

問合 総務省大阪府テレビ受信者支援センター(デジサポ大阪) 06-7637-1010

問合 総務省大阪府テレビ受信者支援センター(デジサポ大阪) 06-7637-1010

関空ニュース
世界に一番近い旅の博覧会「関空旅博2011」
関西国際空港では、今年3月に開催を一旦見送っていましたが、旅の情報発信イベント～世界に一番近い旅の博覧会～「関空旅博2011」を、7月16日(土)・17日(日)に開催します。

（その他のお知らせ）の続き

ストップ・ザ不法滞在・不法就労！

日本国内には、現在も約8万人の不法滞在外国人がおり、その多くは、不法就労に従事してさまざまな問題を引き起こしています。

外国人を雇用する場合は、必ずパスポートや外国人登録証明書に記載されている「在留資格」や「在留期間」を確認し適正な雇用をお願いします。

6月は「就職差別撤廃月間」

「就職差別撤廃月間」

就職の面接で、家族の出身地や職業、思想・信条などについて質問することは、本人に責任のない事項や本来自由であるべき事項で応募者を判断することになり、就職差別につながるおそれがあります。

府では、6月を「就職差別撤廃月間」と定め、啓発事業に取り組んでいます。就職の機会均等を保障することの大切さについて皆さんのご理解をお願いいたします。

穴師公園プール 営業休止のご案内

日ごろより公園プールをご利用いただきありがとうございます。広報いずみおおつ5月号でお知らせしたとおり、穴師公園プールについては、建物などの老朽化により、平成23年度からの営業を休止させていただきますので、ご理解をお願いいたします。

泉大津お店紹介サイト「いずみおおつ得々マップ」

泉大津市内にあるお店の情報やお得な情報をホームページに掲載しています。ぜひ、ご覧ください。

携帯メルアド会員登録中！

得々マップに携帯のメールアドレスを登録するとお得なクーポンを送信します。

また、登録いただいた人から抽選でオーツチケット（泉大津共通商品券）毎月5000円分を一人にプレゼント。アドレス登録はQRコードかアドレス（http://www.tkmapp.jp）で

就職差別110番

採用面接時などの差別について、相談、関係機関の紹介などを行います。

相談日時など 6月22日（水）24日（金）午前10時～午後6時 ☎06・6210・9518 E-mail: joshi-g04@stbox.pref.osaka.lg.jp (Eメールでの相談受け付けは6月中随時)

6月26日（日）女性の権利相談所を開設

大阪府人権擁護委員連合会の男女共同参画社会推進委員会では、6月26日（日）の午前10時から午後4時に、「イオンモールりんくう泉南」において、女性の権利相談所を開設します。どのような内容でも結構です。人権擁護委員が親切・ていねいにお受けしますのでお気軽にご相談ください。

子どもの権利110番

0120・007・110 (全国共通・フリーダイヤル)

なお、得々マップの詳細はhttp://www.izumitsutsu-tokutoku.comへ。

問合 泉大津商工会議所 ☎23・1111

得々マップQRコード



献血のお知らせ



献血を次の場所で行います。近年、医療機関で必要とされる血液の多くは400ml献血となっていますので、体重が50kg以上の人は400ml献血のご協力をお願いします。

また、輸血用血液の安全性をより高めるため、「本人確認」および「昭和55年から平成8年までに通算1か月（31日）以上の英国滞在歴のある人などの献血制限」を実施しています。

なお、献血に際しては、年齢や体重などの条件もあります。日時・場所 6月3日（金）午前10時～午後4時30分：総合福祉センター 5日（日）午前10時～午後4時：泉大津郵便局 7日（火）午前10時～午後4時：JAいずみの穴師支店 10日（金）午前10時～午後4時：糸

相談は無料で、秘密は厳守します。

実施日時 6月27日（月）～7月1日（金）：午前8時30分～午後7時 7月2日（土）～3日（日）：午前10時～午後5時

6月から行政相談の相談日を変更します

市では、国などの業務に対する意見・要望をお聞きし、その解決や実現を図る行政相談を毎月開設しています。6月からの相談日は次のとおりです。

日時 第2月曜日、第4火曜日 午後1時～3時

裁判所の調停委員による民事調停手続相談会

交通事故・貸金・土地建物明渡・賃料給料不払・近隣トラブル・損害賠償などの各種紛争で困っている人を対象に裁判所の調停委員が分かりやすく説明相談に応じます。

南小学校 19日（日） 午前10時～午後4時：要池住宅集会所

善意銀行



ご協力ありがとうございました（4月1日～30日取り扱い分）。



（敬称略）

日時 6月22日（水）午後1時～4時

場所 岸和田市浪切ホール4階 第3会議室

6月21日（火）行政書士による無料相談会

大阪府行政書士会堺支部では、遺言や相続、内容証明や各種契約書の作成、帰化申請、建築・産廃業などの営業許可、会社設立などについての相談会を次のとおり開催します。

日時 6月21日（火） 午後1時～3時

場所 市役所1階市民相談室

高齢者健康相談

高齢者を対象に健康相談を実施します。

実施日時 6月17日（金）、7月1日（金） 午後1時30分～2時30分

場所 総合福祉センター

内容 検尿・血圧測定・健康に関する相談

Table with 3 columns: 市役所, 消防本部, 市立病院, etc. with phone and fax numbers.

7月の資源ごみ収集日. Table with columns for Kan-bin-se, Pet bottles, Food trays, etc. Includes a 'Project G-50' graphic showing waste reduction goals.

編集後記. Text about the magazine's content, including a note about a cancelled interview.

今月の納税・納付. List of tax payments: City/Inhabitant Tax, National Health Insurance, etc.