

# 第2弾!! 市民モニター 200人大募集!!

～快適に歩いて健康に暮らせる  
まちづくりを目指して～



昨年「あしゆびプロジェクト」の一環として「足の健康とからだ全体の健康との関係を検証する」ために実施し、好評をいただいた「あしゆびモニター」。年代別の傾向の分析などを詳しく行うため、また、あしゆびプロジェクトをより多くの人に知ってもらい、健康づくりのきっかけにさせていただくため、「あしゆび市民モニター第2弾!」として200人を大募集します!

参加者はオーダーメイドインソール（中敷き）を入れた靴を履いて、3か月間普段通りに生活するだけ!  
**モニタリング後には、作製したオーダーメイドインソール（1万5,000円相当）をプレゼント!** 問合せ 健康づくり課

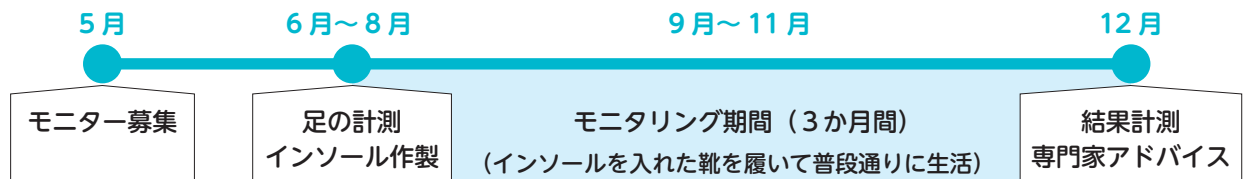
<p><b>募集人数</b> 200人</p> <p><b>対象</b> 小学5年生以上の市民（足の悩み・興味がある人） ※3か月のモニタリングに参加することが条件です。 ※昨年度のモニタリング参加者は応募できません。</p> <p><b>申込期間</b> 5月10日(月)～24日(月) ※申込多数の場合は抽選</p> <p><b>申込</b> インターネット・ファクス・持参のいずれか ▷インターネット 右の二次元バーコードから申込 ▷ファクス 申込用紙を「㈱ドリーム・ジーピー 担当 西村」宛てに送信（ファクス06・4708・4879） ▷持参 マイフットステーション泉大津（東雲町252-1 南海本線 泉大津駅高架下 木・日曜日を除く 午前11時～午後5時）</p>	<p><b>申込用紙</b> マイフットステーション泉大津の店舗、市ホームページからもダウンロード可</p> <p><b>問合せ</b> ㈱ドリーム・ジーピー（☎06・4708・4877 平日 午前9時30分～午後6時）</p> <p><b>注意事項</b> 今年度の募集、情報の収集・管理はマイフットステーション泉大津および運営会社である㈱ドリーム・ジーピーが行います。</p>
---	--

インターネット  
申込はこちら

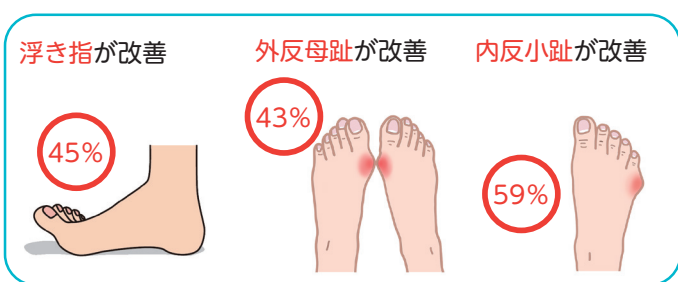
申込用紙の  
ダウンロードは  
こちら

足の形を3Dで計測!

## モニター募集から結果計測までのスケジュール(5月～12月)



## 3か月のモニタリング後の再計測結果(前回)



## 市民モニターの感想(前回)

膝の痛みが和らいだ

腰痛が緩和された

サッカーで捻挫をしなくなった

スポーツ時の足の疲れが減った

歩くことが楽し became

などなど…感想がよせられました

<p>32 まちの話題/新型コロナウィルス関連/LINEアンケート</p> <p>31 いずみおおつのキラリ★/元気でーす!おおつこ</p> <p>21 情報かわら版</p> <p>20 おおつ物語/文化財へのいざない</p> <p>18 エンジョイ!SPORTS!!!</p> <p>16 子育て応援ひろば</p> <p>15 消費生活センター</p> <p>12 健康のページ</p> <p>11 コラムスタンド/市長のつこぎ</p> <p>10 セーフコミュニティいずみおおつ/新図書館「シープラ」ロゴマーク完成</p> <p>9 「(公社)全日本不動産協会大阪府本部」と相談体制を連携します</p> <p>8 後期高齢者医療制度のお知らせ</p> <p>7 市民レポーターの募集/再エネ100%電力切り替えキャンペーンを実施/ごみゼロ大作戦は個人清掃で実施</p> <p>6 泉大津みなとフォトコンテスト2020入賞作品発表</p> <p>4 令和3年度 泉大津市の予算</p> <p>3 知らせ/人権について考えよう</p> <p>2 市民モニター200人大募集!!</p>	<div style="border: 2px solid green; border-radius: 50%; padding: 10px; display: inline-block;"> <p><b>今月号のもくじ</b> R3.5月号</p> </div>
--	--

65歳以上の  
高齢者対象

## 新型コロナウイルスワクチン接種に関するお知らせ

現在、国から供給されるワクチンの量は極めて少なく、予約枠を設けるほどの十分な量の供給がありません。そのため、重症化リスクの高い高齢者施設の入所者から順次、接種を開始しています。

なお、高齢者以外の接種開始時期については、決まり次第お知らせします。



### 接種は強制ではありません

予防接種による発症予防および重症化予防に期待される効果と副反応のリスクの双方を理解した上で、自らの意思で接種を受けてください。本人の同意なく、接種が行われることはありません。



市長メッセージ

### ★接種スケジュール（予定）

～4月23日	65歳以上の人へ接種券の送付（郵送のみ）
4月26日～	高齢者施設の入所者の接種
5月1日～	集団接種予約の受付開始
5月24日～	集団会場、医療機関での接種開始

### ★ワクチンの供給量について

5月のゴールデンウィーク以降にある程度まとまった量のワクチンが供給され、6月末までには高齢者2回分のワクチンが供給される見込みです。

### ★接種予約方法について

#### 市ワクチンコールセンターに電話予約

フリーダイヤル 0120・920・705

ファクスで問い合わせ（聴覚に障がいのある人）

FAX 33・4543

#### ウェブで予約

市ホームページおよび市公式LINEから予約サイトへアクセスしてください。



新型コロナウイルス  
関連情報のページ



市公式LINE

問合 泉大津市新型コロナウイルスコールセンター  
0120・920・705（フリーダイヤル）

受付時間 午前9時～午後5時（6月末までは土・日曜日、  
祝日含む）

5月3日は  
憲法記念日

## 憲法で保障されている人権について考えよう

問合 人権くらしの相談課

◎「人権ポスター展」開催 ◎人権問題の悩みは人権擁護委員へ ◎6月9日特設人権相談

毎年、5月3日の憲法記念日を含む5月1日～7日は「憲法週間」です。本市でも次のとおり関連行事を行います。

#### ●人権ポスター展

憲法や人権に関するポスターなどを掲出します。

期間 4月27日(火)～5月7日(金)まで（市役所開庁時）

場所 市役所1階ロビー

#### ●人権擁護委員による「特設人権相談」

人権問題はひとりで悩まずご相談ください。相談は無料で、秘密は厳守されます。本市では、法務大臣の委嘱を受けた次の6人の人権擁護委員が、皆さんの悩みの相談に応じています。（敬称略）

▷濱田秋一（助松町）▷守安博美（二田町）▷竹若富三郎（松之浜町）▷村岡法代（菅原町）▷千百松良子（田中町）▷櫻澤宏尚（豊中町）

日時 第2・3・4水曜日 午後1時～3時

場所 市民相談室（市役所1階）

#### ●特設人権相談の時間拡大

6月1日(火)は「人権擁護委員の日」です。これにちなみ、6月9日(水)は通常の特設人権相談の時間を拡大して行います。

日時 6月9日(水) 午前10時～正午、午後1時～5時

場所 市民相談室（市役所1階）

#### ●人権相談の窓口は毎日開設

市の人権相談員が応じる人権相談は、市役所開庁時、随時受け付けています。

開設時間 月～金曜日 午前9時～午後5時

場所 人権くらしの相談課





# 令和 3 年度 泉大津市の予算

## 【令和 3 年度予算の内容】

一般会計をはじめとする令和 3 年度当初予算の概要をお知らせします。

一般会計、特別会計、企業会計の全会計における総額は 624 億 1,949 万円、うち一般会計は 317 億 8,805 万円、特別会計は 152 億 6,136 万円、企業会計は 153 億 7,008 万円となりました。

問合 財政課



## ■ 令和 3 年度 当初予算 ※表示単位未満を四捨五入している関係で、合計が一致しないことがあります。

会計名	令和 3 年度 (A)	令和 2 年度 (B)	増減額 (A - B)	増減率
一般会計	317 億 8,805 万円	302 億 9,311 万円	14 億 9,494 万円	4.9%
特別会計	152 億 6,136 万円	151 億 2,887 万円	1 億 3,249 万円	0.9%
企業会計	153 億 7,008 万円	148 億 6,831 万円	5 億 177 万円	3.4%
計	624 億 1,949 万円	602 億 9,029 万円	21 億 2,920 万円	3.5%

## ■ 一般会計の歳入の概要

歳入は、市税や使用料・手数料など地方自治体が自主的に収入できる財源「自主財源」と、地方交付税や国府支出金など国や府の意思決定に基づき交付される財源「依存財源」に分けることができます。

### ○ 自主財源

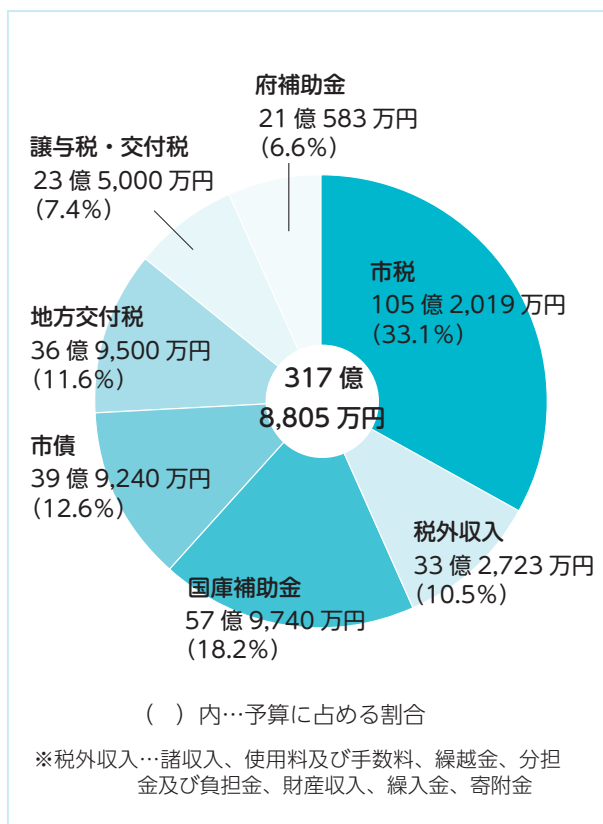
前年度と比較して 1.4% 増の 138 億 4,742 万円、歳入全体の 43.6% と見込みました。自主財源の柱である市税は、市民税や固定資産税、市たばこ税など 105 億 2,019 万円と見込みました。

また、税外収入については、ふるさと応援寄附金など 33 億 2,723 万円と見込みました。

### ○ 依存財源

前年度と比較して 7.8% 増の 179 億 4,063 万円、歳入全体の 56.4% と見込みました。増加の主な要因として、地方特例交付金で新型コロナウイルス感染症対策地方税減収補填特別交付金として 3 億 4,000 万円増を見込んだこと、また市債を 39 億 9,240 万円と見込んだことによるものです。

地方消費税交付金については 15 億 3,800 万円と見込み、このうち 8 億 600 万円は社会保障財源交付金として、障がい福祉事業などの社会保障関連経費に充てられます。



## ■ 一般会計の市債と基金の残高見込み (令和 3 年 2 月現在)

市債残高	265 億 5,198 万円
基金残高	54 億 9,847 万円

## ■一般会計の歳出の概要

歳出は、経済的な性質に着目した「性質別」と行政目的に着目した「目的別」に、経費を分類することができます。性質別分類では予算総額とその概要を、目的別分類では市民1人あたりに置き換えてお知らせします。

### 性質別分類

#### ○義務的経費

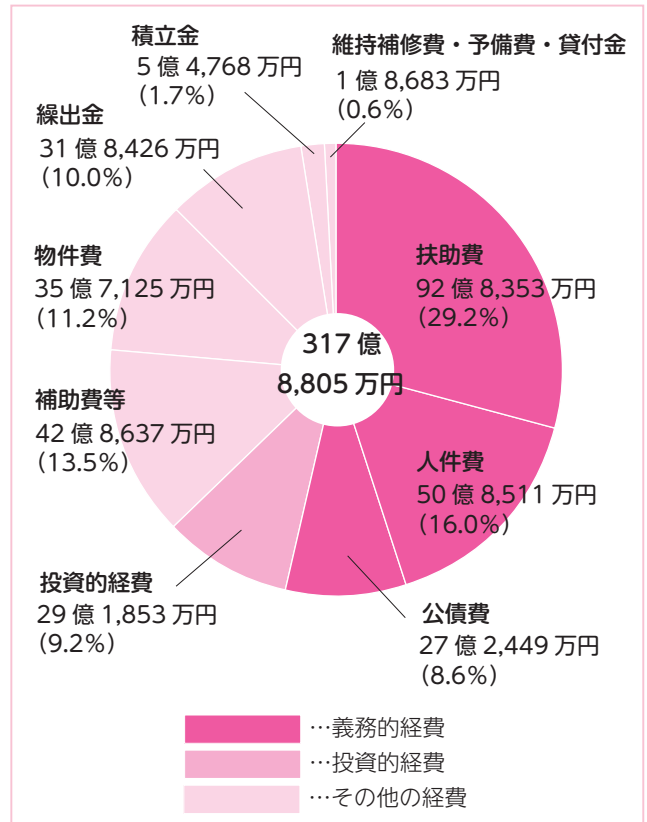
義務的経費は、前年度と比較して0.8%増の170億9,313万円、歳出全体の53.8%としました。扶助費は、生活保護費のほか、高齢者、児童、障がい者などに対する社会保障関係費として2.7%増の92億8,353万円、人件費は6.7%増の50億8,511万円と見込みました。市債の返済に係る公債費については、令和2年度に一括して返済する市債を含んでいたことにより、13.2%減の27億2,449万円と見込んでいます。

#### ○投資的経費

投資的経費は、前年度と比較して1.0%減の29億1,853万円、歳出全体の9.2%としました。減少の主な要因として、新図書館の整備が終了したことによるものです。

#### ○その他の経費

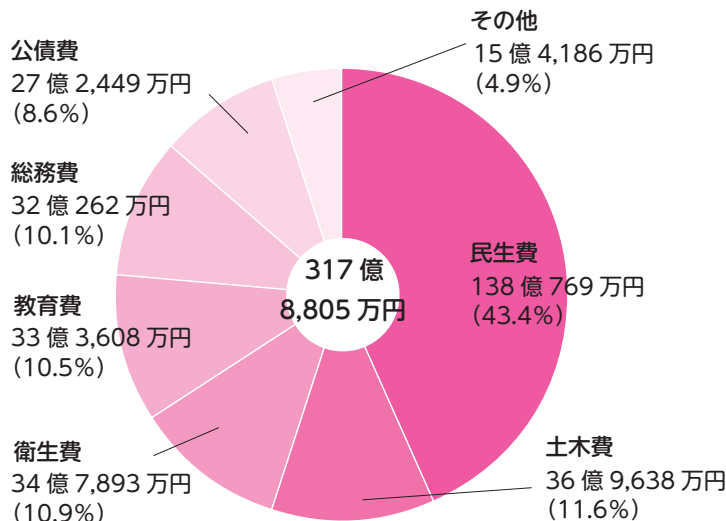
その他の経費は、前年度と比較して13.3%増の117億7,639万円、歳出全体の37.0%としました。これは、病院事業会計への繰出金や、ふるさと応援基金への積立金の増などを見込んだことによるものです。



### 目的別分類

市民一人あたりの歳出を目的別に分類すると…(令和3年1月1日現在 住民登録人口 7万4,333人で計算)

目的別	金額 (円)
民生費 (高齢者や児童の福祉に)	18万5,755円
土木費 (道路、河川、公園整備に)	4万9,727円
衛生費 (ごみ処理や病気予防に)	4万6,802円
教育費 (学校、公民館、学習活動に)	4万4,880円
総務費 (窓口業務、税金徴収に)	4万3,085円
公債費 (借入金の返済)	3万6,652円
消防費 (消防活動、防災活動に)	9,610円
その他 (議会、商工、農林水産に)	1万1,133円
<b>市民一人あたりの歳出額</b>	<b>42万7,644円</b>



財政用語については、こちらでご確認ください



泉大津みなと  
フォトコンテスト  
2020  
入賞作品

100 作品の応募をいただきありがとうございました。

みなとの魅力の詰まった1枚1枚を厳正に審査をしました。

入賞した10 作品を紹介します。

問合せ 地域経済課



最優秀賞



「残照と街の灯」 shun\_306sq さん

場所：花市場公園（地図 a）



優秀賞



「静かに眠る港湾」

yoshitakayanagi さん

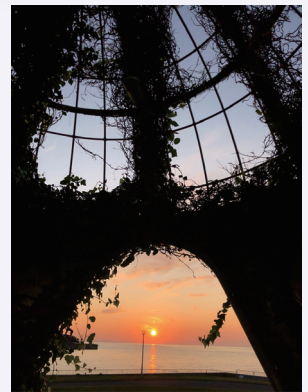
場所：なぎさ公園（地図 c）



「泉大津大橋」

mimiphoto1013 さん

場所：臨海町（地図 d）



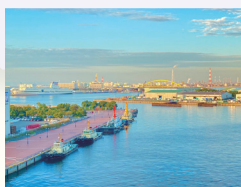
「汐見埠頭の夕暮れ」

miyuki\_beautiful.life. さん

場所：汐見公園（地図 b）



おづみん賞



「夕焼けが映る港」

Nory さん

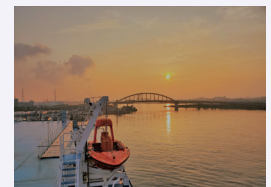
場所：なぎさ町（地図 c）



「GO WEST」

photogenic\_izumi さん

場所：大津川の先端（地図 e）



「～フェリーから望む朝日～」

freed\_taku.hero930 さん

場所：泉大津大橋（地図 f）



「今日の夕空」

cha\_me\_blue\_sky さん

場所：泉大津大橋（地図 g）



「朝日に架かるアーチ橋」

原田さん

場所：泉大津大橋（地図 a）

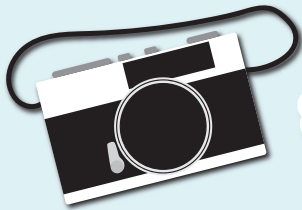


「出港」

kanji595 さん

場所：小津島町（地図 f）





# 市民レポーターを募集します

カメラワークに花を咲かせよう!

市内のイベントなどの取材、記事の作成や写真撮影をしていただける、市民レポーターを募集します。話すことが好きな人、写真が好きな人、大集合!

**活動内容** 市内イベントに出向き、広報紙や市 SNS に掲載する記事の作成や写真撮影

**対象** 4月1日現在、18歳以上の市内在住・在勤・在学でカメラ(デジタルカメラ、スマートフォンを含む)を持っている人※再任可

**定員** 10人(多数の場合は選考)

**期間** 依頼の日から翌年3月31日まで

**募集期間** 5月21日(金)まで

**謝礼** 年額1万円を上限に取材回数に応じて変動

**申込** 申込書に必要事項を記入のうえ、郵送・ファクス・メールのいずれかで提出

▷郵送: 〒595-8686 泉大津市役所秘書広報課

▷ファクス: 21-0412

▷メール: kouhou@city.izumiotsu.osaka.jp



詳しくはこちら

問合 秘書広報課



## 大阪府が『再エネ100%電力切り替えキャンペーン』を実施中!

府では、再エネ100%電力への切り替えを希望する事業者を募集しています。再生可能エネルギーでつくった電力は、CO<sub>2</sub>を排出しない地球にやさしい電力です。自社で再エネが作れなくても、使う電力を「再エネ100%電力」に切り替えることで簡単に「地球にやさしい」取り組みができます。この機会にカーボンニュートラルな経営をめざしませんか!?



再エネを  
選ぼう!



### ■キャンペーン期間

5月31日までの期間中、割引特典が受けられるなどの「再エネ100%電力切替えキャンペーン」を実施中! 詳しくは府ホームページをご覧ください。



府ホームページ

問合 マッチング支援事業者

- ・みんな電力(株) 【対象】 低圧、高圧、特別高圧
- ・大和エネルギー(株) 平日 午前9時~午後6時 【対象】 高圧、特別高圧
- ・大阪府エネルギー政策課 (おおさかスマートエネルギーセンター (大阪府・大阪市) ☎06・6210・9254)
- ・市環境課

## 5月30日(日) ごみゼロ大作戦は 個人清掃へ

変更



広報4月号で案内していたごみゼロ大作戦は、一斉清掃を行わず、個人または家族で自宅の周りの清掃およびごみ拾いに変更して実施します。

**期間** 5月30日(日)~6月27日(日) ※この期間に個別清掃およびごみ拾いを行う。

**場所** 私有地を除く、自宅付近の道路や公園など。

**内容** 拾ったごみは、可燃ごみ(ペットボトルは汚れているため可燃ごみ)とカン・ビンなどに分別して、指定のボランティア袋に入れて、自宅のごみ収集日にボランティア袋のまま出してください。※指定のボランティア袋以外は収集できません。

**袋の配布** 5月11日(火)~6月18日(金) 環境課の窓口

**申込・問合** 環境課クリーン推進係

# 後期高齢者医療制度のお知らせ

## 令和3年度における保険料について



### 【令和3年度の保険料の算定方法（大阪府）】

後期高齢者医療制度の保険料率は、2年ごとに設定しています。

年間の保険料  
(限度額 64万円)

=

均等割額  
被保険者1人当たり  
5万4,111円

+

所得割額  
賦課のもととなる所得金額  
× 所得割率 10.52%

### ■保険料の軽減が受けられる場合

#### (1) 被保険者均等割額の軽減

世帯の所得水準に応じて保険料の均等割額（5万4,111円）が軽減されます。

所得の判定区分	均等割の軽減割合	軽減後の被保険者均等割額（年額）
[ 令和2年度における8割、7.75割軽減の区分 ] 基礎控除額（43万円）+10万円 ×（給与所得者等の数-1）を超えないとき	7割	1万6,233円
基礎控除額（43万円）+28万5,000円 ×（被保険者数）+10万円 ×（給与所得者等の数-1）を超えないとき	5割	2万7,055円
基礎控除額（43万円）+52万円 ×（被保険者数）+10万円 ×（給与所得者等の数-1）を超えないとき	2割	4万3,288円

※軽減判定するときの総所得金額等には、専従者控除、譲渡所得の特別控除に係る部分の税法上の規定は適用されません。

※当分の間、年金収入につき公的年金等控除を受けた65歳以上の人については、公的年金等に係る所得金額から15万円を控除して軽減判定します。

※世帯主が被保険者でない場合でも、その世帯主の所得は軽減判定の対象所得に含まれます。

#### (2) 会社の健康保険などの被扶養者であった人の保険料の軽減

後期高齢者医療制度に加入する日の前日において、会社の健康保険や共済組合、船員保険の被扶養者※であった人は、当面の間、所得割額は課されず、資格取得後2年間は均等割額の5割が軽減されます。

なお、上記(1)の7割軽減に該当する人については、均等割額の軽減割合は7割軽減が適用されます。

※国民健康保険・国民健康保険組合に加入されていた人は対象となりません。

#### (3) 留意事項

軽減対象となる人の判定は、大阪府後期高齢者医療広域連合が市区町村から提供された所得情報に基づいて行いますので、被保険者の皆さんから申請をいただく必要はありません。ただし、所得情報がない場合は判定ができませんので、市区町村の後期高齢者医療担当窓口への簡易申告などが必要です。

### ■保険料のお知らせ

7月に令和3年度の後期高齢者医療保険料の決定（本算定）にかかる「保険料額決定通知書」を送付します。

問合 保険年金課、大阪府後期高齢者広域連合資格管理課（☎06・4790・2028）



## 『泉大津市空家等対策計画』を策定し 『公益社団法人全日本不動産協会大阪府本部』 と相談体制を連携します

問合 建築住宅課

空家など問題が深刻化する事態を未然に防ぎ、「誰もが暮らしやすいまち」の実現に向け、空家などの適正管理と利活用の促進、管理不全となった空家などの解消を図る取り組みなどについての方向性を『泉大津市空家等対策計画』として取りまとめました。

### 良好な住環境を確保する対策推進

今後、管理不全となった特に危険な空家は法律により「特定空家」として認定し、指導・勧告の措置を進めていきます。勧告を受けた場合は、固定資産税の住宅用地特例が外れ、税額が高くなる場合があります。

### 空家などの利活用に向けた対策の推進

空家バンクなどを利用して、希望者と空家所有者や空家利活用希望者との仲介を図ります。

- ★空家を借りてリノベーションして住みたい！
- ★空家を借りて起業したい！
- ★空家を地域で活用して欲しい！

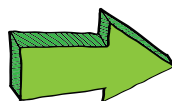
### 空家など課題解決への相談体制の充実

『公益社団法人全日本不動産協会大阪府本部』と相談体制の連携をしています。お悩みの人は、まずは、建築住宅課までご相談ください。

- ★近隣で不安な家屋があるが、空家で所有者が分からない…
- ★所有する空家を売りたい（貸したい、解体したい）が、どうしたらいいか分からない…
- ★所有者が亡くなり相続で困っている…
- ★空家の管理に困っている…
- ★相続登記のやり方が分からない…



空家を…







# セーフコミュニティいずみおおつ

みんなでつくる  
安全・安心なまち



第  
60  
回

## 自転車による事故防止のために 交通ルール確認しよう

問合 土木課・危機管理課

交通安全  
対策  
委員会

### 自転車による事故防止のために交通ルール確認しよう

コロナ禍で密を避けた移動手段として自転車を利用される人も増えたのではないのでしょうか。

府内では、自転車とバイク利用者の死者数が増加しています。コロナ禍で電車やバスの代わりに、自転車やバイクの利用が増えたことや、自粛期間中に交通量が減ったことで車がスピードを出しやすい環境にあったこと、出前の配達員などの携帯電話を見ながらの「ながら運転」が要因として考えられます。

今一度、正しいルールを確認しましょう！



### 自転車安全利用五則



市内の通学路  
や危険と思わ  
れる交差点に  
居るよ！

- ①自転車は、車道が原則、歩道は例外
- ②車道は左側を通行
- ③歩道は歩行者優先で、車道寄りを徐行
- ④安全ルールを守る
  - ☆飲酒運転・二人乗り・並進の禁止
  - ☆夜間はライトを点灯
  - ☆交差点での信号遵守と一時停止・安全確認
- ⑤子どもはヘルメットを着用

### 児童・高齢者向けに 自転車用ヘルメット購入助成！

#### 助成額

自転車用ヘルメットの購入に要した費用の2分の1  
※児童向けは 2,000 円、高齢者向けは 3,000 円が上限

#### 対象

市内在住の 65 歳以上および小学 6 年生までの児童の自転車用ヘルメット購入分  
※児童向けは令和元年 10 月 1 日以降購入分が対象

#### その他

申請には、購入時の領収書の原本および振込先口座の通帳が必要



泉大津市立図書館  
SHEEPLA シープラ  
IZUMIOTSU CITY LIBRARY

### 新図書館「シープラ」ロゴマーク完成！

シープラのアルファベット表記「SHEEPLA」をベースとしたデザイン。『P』の文字を変形させることで、本のように見えたり、すべての人を迎え入れる門のように見えたり、見る人によって色々なイメージが浮かぶロゴマークです！

シープラの館内や印刷物など、さまざまな場面で登場する予定です！

問合 生涯学習課